

# گزارش موارد تطبیق عینی

پرسش های آزمون سراسری تیر ۱۴۰۳  
با پرسش های آزمون های آزمایشی  
گزینهدو در سال ۱۴۰۲-۱۴۰۳



**۸۲/۸%**

میانگین هر سه گروه آزمایشی

# بنا

مؤسسه آموزشی فرهنگی گزینه دو که بدون شک از نخستین مؤسسه های برگزارکننده آزمون های آزمایشی کشوری است همواره کوشیده است تا با بهره گیری از توانمندی علمی گروهی از برجسته ترین دبیران و اساتید، طرح پرسش های جدید، تألیفی، نوآور و متنوع را در دستور کار خویش داشته باشد. همین خصوصیت سبب تشابه پرسش های آزمون های گزینه دو با پرسش های آزمون سراسری و نیز برتری و امتیاز آزمون های این مؤسسه نسبت به آزمون های سایر مؤسسات شده است. بسیاری از داوطلبانی که در آزمون های آزمایشی مؤسسه گزینه دو شرکت کرده اند، پس از حضور در آزمون سراسری این قضاوت را ارائه داشته که سطح کیفی آزمون های گزینه دو آنان را برای رویارویی با پرسش های آزمون سراسری آماده نموده و در جلسه آزمون، دشواری پرسش ها آنان را غافلگیر نکرده است.

مؤسسه آموزشی فرهنگی گزینه دو مفتخر است که به صورت کاملاً مستند اعلام نماید آزمون های آزمایشی برگزار شده توسط این مؤسسه در سال تحصیلی ۱۴۰۳-۱۴۰۲ نزدیک ترین مشابهت ها را با آزمون سراسری تیر ۱۴۰۳ و رویکردهای موجود در آن داشته است. برای ارائه آمار دقیق و مستند، پرسش های آزمون سراسری تیر ۱۴۰۳ یک به یک و با دقت فراوان توسط گروه های درسی و کارشناسان متخصص هیأت علمی در واحد آموزش مؤسسه با پرسش های ۳۲ مرحله آزمون های آزمایشی ویژه داوطلبان کنکور ۱۴۰۳ (شامل ۲۶ مرحله آزمون های آزمایشی ضمن سال ۱۴۰۳-۱۴۰۲ و ۶ مرحله آزمون های آزمایشی طرح گام اول ۱۴۰۳ (طرح تابستان ۱۴۰۲)) مورد تطبیق و بررسی قرار گرفته تا نمونه های مشابه استخراج گردند. این مشابهت ها در همه زمینه ها شامل مشابهت موضوعی، محتوایی، مفهومی و حتی مشابهت های عینی است؛ یعنی تعداد قابل ملاحظه ای از پرسش های آزمون های آزمایشی گزینه دو در سال گذشته، در آزمون سراسری تیر ۱۴۰۳ عیناً مورد سؤال قرار گرفته اند که گزارش کامل آن به صورت مستند در ادامه آورده شده است. لازم به ذکر است که برخی از این پرسش ها کاملاً ابتکاری بوده و برای اولین بار در آزمون های گزینه دو مطرح شده اند و پس از آن، در آزمون سراسری نیز مورد پرسش واقع شده اند؛ یعنی داوطلبان آزمون های گزینه دو با این سبک پرسش های جدید، زودتر از بقیه مواجه شده اند.

ایده حاکم بر روال طراحی آزمون های گزینه دو این است که اگر داوطلبی در این آزمون ها ثبت نام کند، پس از شرکت در تمام مراحل آزمون ها و بهره مندی از خدمات طلایی مؤسسه نظیر بانک سؤال و آزمونک های تک درس، بر عمده نکات و موضوعات کتاب های درسی تسلط داشته باشد و روند طراحی پرسش ها به گونه ای است که سعی می شود تمام مطالب مورد نیاز برای آزمون سراسری و موضوعات مورد پرسش در این آزمون، در یک سیر منطقی از داوطلبان پرسیده شود؛ از همین روست که به صورت مستند ادعا می شود داوطلبی که در آزمون های گزینه دو شرکت کرده باشد، در جلسه آزمون سراسری با عمده پرسش ها آشناست.

به جهت آگاهی بیش تر شما و ارائه مستندات لازم، گزارش پرسش های دارای تطبیق عینی یعنی سؤال هایی از آزمون های آزمایشی گزینه دو که به صورت کاملاً مشابه و یا با شباهت بسیار زیاد در آزمون سراسری تیر ۱۴۰۳ مورد پرسش قرار گرفته اند، به صورت موردی و مصداقی آماده شده و در ادامه ارائه گردیده است. در این گزارش در کنار پرسش های آزمون سراسری، متن پرسش های دارای تطابق عینی، به صورت کامل به همراه گزینه ها و ذکر شماره آزمون و شماره پرسش مورد نظر به تفکیک دروس مختلف آورده شده تا امکان بررسی دقیق تر و مستند مطابقت ها فراهم باشد.

همان طور که ملاحظه خواهید کرد برخی از پرسش ها و مفاهیم مطرح شده در آزمون سراسری طی چند نوبت و در مراحل مختلف آزمون های آزمایشی گزینه دو پرسیده شده که هریک جداگانه ذکر شده اند.

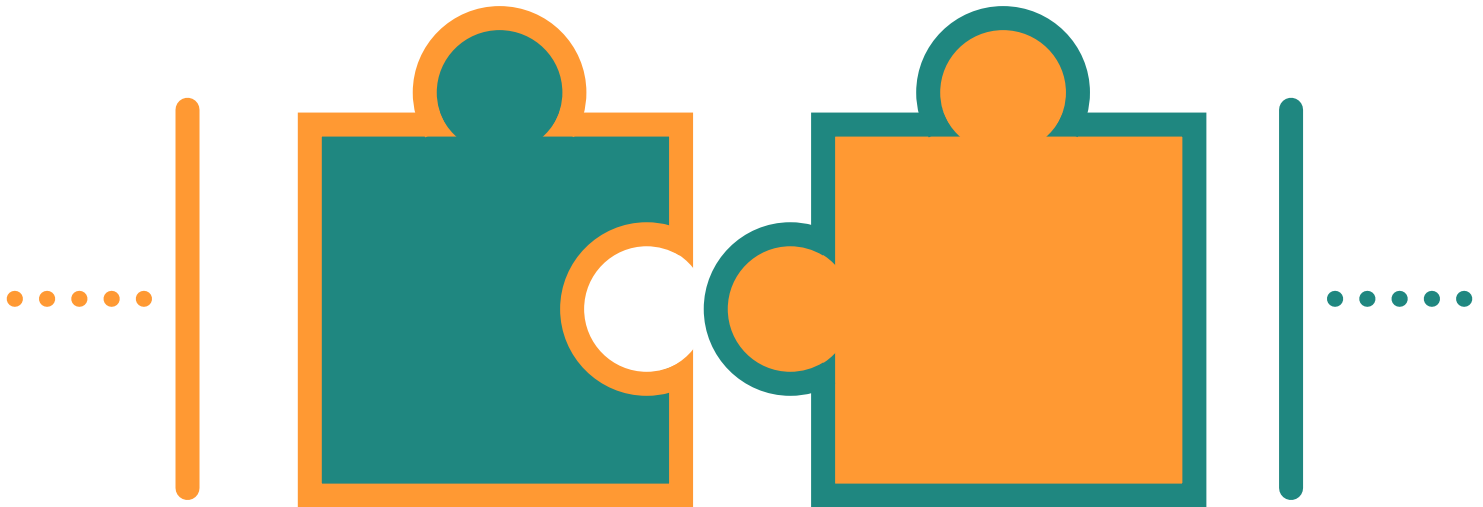
## فهرست مطالب

شماره صفحه	گروه آزمایشی
۱	علوم تجربی
۵۳	علوم انسانی
۹۶	علوم ریاضی

۱۸ سال متوالی

۸۷٪ مشابهت با کنکور تیر ۱۴۰۳ (نوبت دوم)

درس‌های اختصاصی گروه آزمایشی علوم تجربی



۱۸ سال متوالی

گزینه دو  
مؤسسه آموزشی فرهنگ



### پرسش ۴۵ آزمون ۲۴ (سال تحصیلی)

کدام گزینه برای تکمیل جمله زیر مناسب است؟

«در ریشه گیاه لوبیا گروهی از آوندها که .....»

- محل جایگزینی ریزوبیومها هستند، در اثر رسوب لیگنین به شکل‌های متنوعی دیده می‌شوند
- از یاخته‌های کوتاه‌تری ساخته شده‌اند و دیواره عرضی ندارند، محصولات فتوسنتزی را جابه‌جا می‌کنند
- از یاخته‌های دوکی‌شکل و فاقد پروتوپلاست تشکیل شده‌اند، محل انجام نوعی بارگیری محسوب می‌شوند
- یاخته‌های آنها دیواره عرضی آبکش‌مانند دارند، برخلاف نوع دیگر در سامانه‌ای به نام پیراپوست نیز دیده می‌شوند

(گروه آزمایش علوم تجربی)

### پرسش ۱ آزمون سراسری

کدام ویژگی، یاخته‌های کوتاه سازنده آوند چوبی را از یاخته‌های بلند این آوند متمایز می‌کند؟ (اصلی‌ترین یاخته‌ها، مدنظر قرار گیرد).

(۱) لیگنین در دیواره آنها به شکل‌های متفاوتی قرار می‌گیرد.

(۲) از عرض به هم متصل‌اند و لوله پیوسته‌ای را به وجود می‌آورند.

(۳) رشته‌های سیتوپلاسمی از درون سوراخ سوراخ‌های دو انتهای یاخته عبور می‌کنند.

(۴) جریان شیره خام از یاخته‌ای به یاخته دیگر فقط از طریق منافذ لان صورت می‌گیرد.

»»» ورق بزنید





۱۸ سال متوالی

گزینه‌دو  
مؤسسه آموزشی فرهنگی

### پرسش ۸ آزمون ۱۶ (سال تحصیلی)

با توجه به غده‌های درون‌ریز مطرح شده در کتاب درسی، کدام گزینه جهت تکمیل عبارت زیر مناسب است؟  
«غده‌ای از بدن آدمی که ..... هورمونی ترشح می‌کند که .....»

- ۱) مستقیماً تحت کنترل هیپوتالاموس قرار دارد- تقسیم یاخته‌های استخوانی را تحریک می‌کند
- ۲) بیشترین تعداد را دارد- تحت کنترل تنظیم بازخوردی مثبت قرار دارد
- ۳) بین تیموس و لوزالمعده قرار دارد- میزان فشار اسمزی خون را افزایش می‌دهد
- ۴) پایین‌ترین غده در بدن یک فرد ایستاده است- سبب افزایش قند خون می‌شود

### پرسش ۲ آزمون سراسری

در یک مرد سالم، چندین غده درون‌ریز کوچک در پشت غده درون‌ریز دیگری قرار گرفته‌اند. کدام مورد، درباره این غدد کوچک درست است؟

- ۱) همه آنها در یک راستا قرار گرفته‌اند.
- ۲) در یاخته‌های متفاوت، پاسخ‌های گوناگونی را ایجاد می‌کنند.
- ۳) ترشحات آنها همواره از طریق چرخه بازخوردی مثبت تنظیم می‌شوند.
- ۴) مواد ساخته‌شده یاخته‌های دیگر را ذخیره و در صورت لزوم ترشح می‌کنند.

گروه آزمایشی علوم تجربی

ورق بزنید



### پرسش ۳ آزمون سراسری

مطابق با اطلاعات کتاب درسی و با توجه به فرایند تنظیم بیان ژن در هسته یوکاریوت‌ها در مرحله رونویسی، کدام عبارت نادرست است؟

- ۱) بعضی از عوامل رونویسی، در ابتدا به توالی‌هایی متصل می‌شوند که با فاصله زیادی از راه‌انداز قرار دارند.
- ۲) همه عوامل رونویسی، سرانجام با قرار گرفتن در کنار یکدیگر، سرعت رونویسی را افزایش می‌دهند.
- ۳) رنابسپاراز، در ابتدا به توالی خاصی متصل می‌شود و دو رشته آن را برای رونویسی از هم باز می‌کند.
- ۴) رنابسپاراز، تحت تأثیر پروتئین‌های ویژه‌ای، مقدار رونویسی ژن‌ها را افزایش یا کاهش می‌دهد.

»»» ورق بزنید

### پرسش ۱۸ آزمون ۴ (سال تحصیلی)

نوعی ژن در هسته یک یوکاریوت بیان شده است. چند مورد در رابطه با تنظیم بیان این ژن در مرحله رونویسی به مطلب درستی اشاره نمی‌کند؟

- الف) راه‌انداز این ژن به‌طور حتم با بیش از یک نوع پروتئین اتصال برقرار کرده است و همه این پروتئین‌ها نیز خارج از محل فعالیت خود ساخته شده‌اند.
  - ب) به‌دنبال افزایش فشردگی در فام‌تن مربوط به این ژن، دسترسی آنزیم به ژن کاهش یافته و بیان ژن کم می‌شود.
  - ج) ابتدا عوامل رونویسی به ناحیه خاصی از راه‌انداز متصل می‌شوند، در ادامه رنابسپاراز نیز هدایت شده و به آن ناحیه متصل می‌گردد.
  - د) همه انواع عوامل رونویسی به بخش‌هایی از دنا متصل شده‌اند که به‌طور قطع در نزدیکی ژن قرار دارند، ولی رونویسی نمی‌شوند.
- ۱) یک (۲) دو  
۳) سه (۴) چهار





### پرسش ۳۸ آزمون ۴ (گام اول)

در دستگاه تولیدمثل یک مرد سالم، همه .....  
.....

(۱) اسپرماتیدها فاقد تاژک هستند.

(۲) مراحل اسپرم‌سازی پس از بلوغ رخ می‌دهد.

(۳) لوله‌های موجود در کیسه بیضه، اسپرم می‌سازند.

(۴) قسمت‌های لوله اسپرم‌بر در محوطه شکم قرار دارد.

### پرسش ۴ آزمون سراسری

با توجه به مراحل تولید زامه (اسپرم) در یک فرد جوان، کدام مورد را می‌توان بیان نمود؟

(۱) هر یاخته‌ای که اتصال سیتوپلاسمی خود را با یاخته‌های دیگر قطع می‌کند، تاژک‌دار است.

(۲) هر یاخته‌ای که دوک تقسیم را تشکیل می‌دهد، یاخته‌ای کوچک‌تر از خود را به وجود می‌آورد.

(۳) هر یاخته‌ای که دستخوش فرایند تقسیم سیتوپلاسم می‌شود، دو مجموعه فام‌تن (کروموزوم) دارد.

(۴) هر یاخته‌ای که در مرحله اول اینترفاز به سر می‌برد، فام‌تن (کروموزوم)‌های دوفامینکی (کروماتیدی) دارد.



۱۸ سال متوالی

گزینه‌دو  
مؤسسه آموزشی فرهنگی



### پرسش ۲ آزمون ۱۵ (سال تحصیلی)

- کدام عبارت در مورد جفت و بندناف جنین درست است؟
- (۱) سیاهرگ‌های بندناف، خون را از جفت به جنین می‌رسانند.
  - (۲) زه‌کیسه (آمینون) جنین در تشکیل بندناف و جفت دخالت دارد.
  - (۳) زه‌شامه (کوریون) جنین مانع مخلوط شدن خون جنین و مادر می‌شود.
  - (۴) امکان عبور پادتن‌ها و عوامل بیماری‌زا از جفت وجود ندارد.

گروه آزمایشی علوم تجربی

### پرسش ۵ آزمون سراسری

در خصوص بخشی که رابط بین بندناف و دیواره رحم است، کدام مورد یا موارد زیر را می‌توان بیان نمود؟

الف: پس از تشکیل آن، لایه‌های زاینده جنین به‌وجود آمده است.

ب: خون مادر و خون جنین در آن، با هم مخلوط می‌شوند.

ج: از زه‌شامه (کوریون) و بخشی از دیواره رحم منشأ گرفته است.

د: پیک شیمیایی آن، از نظر عملکرد به یکی از ترشحات هیپوفیز شباهت دارد.

- (۱) «ب»
- (۲) «ج» و «د»
- (۳) «الف» و «ب»
- (۴) «الف»، «ج» و «د»

»»» ورق بزنید







۱۸ سال متوالی

گزینه‌دو  
مؤسسه آموزشی فرهنگی

### پرسش ۲۰ آزمون ۵ (گام اول)

کدام یک از جمله‌های زیر در مورد بلاستوسیست، به نادرستی بیان شده است؟

- ۱) از سمتی به دیواره رحم اتصال پیدا می‌کند که تراکم یاخته‌ای بیشتری دارد.
- ۲) یاخته‌های درون آن تخصص یافته‌اند و منشأ بافت‌های مختلف تشکیل دهنده جنین هستند.
- ۳) لایه بیرونی آن، آنزیم‌های هضم‌کننده‌ای را ترشح می‌کنند که سبب تخریب یاخته‌های جدار رحم می‌شود.
- ۴) پرده زهشامه (کورئون) تولیدشده توسط لایه تروفوبلاست آن، به همراه بخشی از دیواره رحم، جفت را تشکیل می‌دهد.

گروه آزمایشی علوم تجربی

### پرسش ۵ آزمون سراسری

در خصوص بخشی که رابط بین بندناف و دیواره رحم است، کدام مورد یا موارد زیر را می‌توان بیان نمود؟  
الف: پس از تشکیل آن، لایه‌های زاینده جنین به وجود آمده است.  
ب: خون مادر و خون جنین در آن، با هم مخلوط می‌شوند.  
ج: از زهشامه (کورئون) و بخشی از دیواره رحم منشأ گرفته است.  
د: پیک شیمیایی آن، از نظر عملکرد به یکی از ترشحات هیپوفیز شباهت دارد.

- ۱) «ب»
- ۲) «ج» و «د»
- ۳) «الف» و «ب»
- ۴) «الف»، «ج» و «د»

»»» ورق بزنید

۱۸ سال متوالی

گزینه دو  
مؤسسه آموزشی فرهنگ



### پرسش ۸ آزمون ۳ (گام اول)

- کدام گزینه نادرست است؟
- (۱) جهت حرکت خون در مویرگ‌ها و عبور آب در طرفین تیغه‌های آبششی ماهی‌ها برخلاف یکدیگر است.
  - (۲) ستاره دریایی برخلاف دوزیستان بالغ، با آبشش تنفس می‌کند.
  - (۳) هر جانوری سازوکارهایی برای برقراری جریان پیوسته‌ای از هوای تازه در مجاورت سطح تنفسی‌اش دارد.
  - (۴) در انسان همانند قورباغه، هوا از محل دارای فشار بیشتر به محل دارای فشار کمتر می‌رود.

(گروه آزمایشی علوم تجربی)

### پرسش ۷ آزمون سراسری

- کدام مورد دربارهٔ همهٔ جانورانی صادق است که در بخشی از قلب آنها، خون تیره و روشن با هم مخلوط می‌شود؟
- (۱) به هنگام خشکی محیط، دفع ادرار کم و مثانه برای ذخیره و بازجذب آب و یون‌ها بزرگتر می‌شود.
  - (۲) جریان پیوسته‌ای از هوای تازه در مجاورت بخش مبادله‌ای آنها برقرار می‌شود.
  - (۳) لقاح یاخته‌های جنسی در خارج از بدن آنها صورت می‌گیرد.
  - (۴) شبکهٔ مویرگی زیرپوستی با مویرگ‌های فراوان دارند.

»»» ورق بزنید



۱۸ سال متوالی

گزینه دو  
مؤسسه آموزشی فرهنگي



### پرسش ۴۴ آزمون ۲ (سال تحصیلی)

کدام گزینه جمله زیر را به درستی تکمیل می کند؟  
«مطابق کتاب درسی، هر جانوری که .....»

(۱) فاقد سامانه گردش مواد است، لوله های تنفسی منشعب و مرتبط به هم دارد.

(۲) گازهای تنفسی را با دخالت پوست خود مبادله می کند، شبکه مویرگی زیر پوستی دارد.

(۳) آبشش های آن به نواحی خاصی از بدن محدود می شوند، به کمک تعدادی باله شنا می کند.

(۴) جریان پیوسته ای از هوای تازه را درون شش های خود برقرار می کند، به گروه مهره داران تعلق دارد.

### پرسش ۷ آزمون سراسری

کدام مورد درباره همه جانورانی صادق است که در بخشی از قلب آنها، خون تیره و روشن با هم مخلوط می شود؟

(۱) به هنگام خشکی محیط، دفع ادرار کم و مثانه برای ذخیره و بازجذب آب و یون ها بزرگتر می شود.

(۲) جریان پیوسته ای از هوای تازه در مجاورت بخش مبادله ای آنها برقرار می شود.

(۳) لقاح یاخته های جنسی در خارج از بدن آنها صورت می گیرد.

(۴) شبکه مویرگی زیر پوستی با مویرگ های فراوان دارند.

گروه آزمایشی علوم تجربی

ورق بزنید





۱۸ سال متوالی

گزینه دو  
مؤسسه آموزشی فرهنگی

### پرسش ۱۰ آزمون ۲ هدیه (سال تحصیلی)

فردی ناقل نوعی هموفیلی وابسته به  $x$ ، با فردی سالم ازدواج می‌کند. فرزند این خانواده توانایی تولید عامل انعقادی شماره هشت را ندارد، کدام گزینه را می‌توان در این فرزند مشاهده کرد؟

- ۱) ایل بیماری در این فرزند می‌تواند از پدر و مادر به ارث رسیده باشد.
- ۲) فرزند موردنظر بعد از بلوغ حداکثر توانایی تولید یک نوع گامت را دارد.
- ۳) هورمون پرولاکتین در این فرزند بعد از بلوغ، می‌تواند در تنظیم فرایندهای دستگاه تولیدمثل نقش داشته باشد.
- ۴) گامت تولیدی در این فرزند بعد از بلوغ، دارای فام تن‌های مضاعف شده می‌باشد.

گروه آزمایشی علوم تجربی

### پرسش ۸ آزمون سراسری

مطابق با اطلاعات کتاب درسی، کدام عبارت نادرست است؟

- ۱) با زیاد شدن ترشح هورمون رشد، یاخته‌های استخوانی در مجاورت یاخته‌های غضروفی جدیدتر به وجود می‌آیند.
- ۲) با کم شدن غیرطبیعی ترشح هورمون پاراتیروئیدی، برون‌ده قلب کودک کاهش می‌یابد.
- ۳) با کاهش غیرعادی ترشح انسولین، محصولات اسیدی خون کودک افزایش می‌یابد.
- ۴) با زیاد شدن ترشح هورمون پرولاکتین، باروری یک مرد دستخوش تغییر می‌شود.

»»» ورق بزنید



۱۸ سال متوالی

گزینه‌دو  
مؤسسه آموزشی فرهنگی



### پرسش ۸ آزمون ۱۰ (سال تحصیلی)

- در رفتار مراقبت از زاده، موش ماده طبیعی ..... موش ماده دارای جهش در ژن B .....»
- (۱) همانند- در صورت جدا شدن بچه موش‌ها، آن‌ها را می‌گیرد و به سمت خود می‌کشد
- (۲) برخلاف- با بیان ژن B، کاتالیزورهای زیستی متعددی را فعال می‌کند
- (۳) همانند- از طریق حواس، اطلاعاتی را به مغز ارسال می‌کند که منجر به بیان ژن B در تمام یاخته‌های مغز می‌شود
- (۴) برخلاف- موش‌های تازه متولد شده را واریسی کرد

(گروه آزمایشی علوم تجربی)

### پرسش ۱۱ آزمون سراسری

- درباره ارتباط یک ژن با رفتار مراقبت از زاده‌ها در موش ماده، کدام مورد زیر درست است؟
- (۱) با فعال شدن ژن B، موش مادر، نوزادان را واریسی می‌کند.
- (۲) پس از فعال شدن ژن B در همه یاخته‌های موش مادر، رفتار مراقبت مادری بروز پیدا می‌کند.
- (۳) پس از اینکه موش مادر، نوزادان را واریسی کرد، آنزیم‌های مربوط به ژن B فعال می‌شوند.
- (۴) پس از غیرفعال شدن ژن B، رفتار واریسی نوزادان و مراقبت از آنها توسط مادر متوقف می‌شود.

»»» ورق بزنید





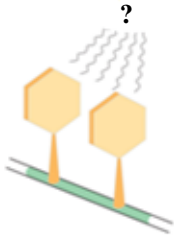
۱۸ سال متوالی

گزینه دو  
مؤسسه آموزشی فرهنگ

پرسش ۳۴ آزمون ۲۳ (سال تحصیلی)

پرسش ۱۵ آزمون سراسری

مطابق با شکل زیر، کدام عبارت در ارتباط با بخش موردنظر درست است؟



(۱) با ایجاد یک پیوند بین دو باز آلی اختصاصی دنا، سبب ایجاد نوعی دوپار (دیمر) می‌شود.

(۲) می‌تواند مانع از عبور یاخته از مرحله  $G_1$  به مرحله  $G_2$  در چرخه یاخته‌ای شود.

(۳) عامل ایجادکننده جهش، نمی‌تواند منجر به افزایش انجام فرایند همانندسازی دنا شود.

(۴) عامل جهش‌زای فیزیکی موجب بروز تغییر ماندگار در توالی نوکلئوتیدی دنا می‌شود.

کدام مورد یا موارد زیر، در خصوص ساختار دوپار (دیمر) تیمین درست است؟

الف: بر عملکرد دنا بسپاراز به هنگام همانندسازی تأثیر می‌گذارد.

ب: پیوندی دارد که میان تیمین‌های دو رشته پلی‌نوکلئوتیدی برقرار می‌شود.

ج: مانند سدیم نیتريت، در بدن به ترکیبی تبدیل می‌شود که قابلیت سرطان‌زایی دارد.

د: حاصل پیوندهایی است که در نزدیکی توالی قند-فسفات شکل می‌گیرد.

(۱) «الف»، «ب»، «ج» و «د»

(۲) «ب»، «ج» و «د»

(۳) «الف» و «د»

(۴) «الف»

گروه آزمایشی علوم تجربی

»»» ورق بزنید





۱۸ سال متوالی

گزینه دو  
مؤسسه آموزشی فرهنگ

### پرسش ۳۴ آزمون ۲۲ (سال تحصیلی)

- در مورد اثرات پرتو فرابنفش بر روی مادهٔ وراثتی یاخته، با توجه به مطالب کتاب درسی کدام گزینه به درستی بیان شده است؟
- (۱) می تواند منجر به نوعی جهش کوچک شود که احتمال انتقال آن به نسل بعد زیاد است.
- (۲) با ایجاد اختلال در عملکرد نوعی آنزیم بسیاراز، همانندسازی دنا با مشکل مواجه می شود.
- (۳) به طور طبیعی احتمال مشکل در چرخهٔ یاخته ای بافت پوششی کمتر از بافت پیوندی است.
- (۴) در دو دنا با طول برابر، هرکدام آدنین بیشتر داشته باشد، قطعاً احتمال مشکل در همانندسازی بیشتر می شود.

(گروه آزمایشی علوم تجربی)

### پرسش ۱۵ آزمون سراسری

- کدام مورد یا موارد زیر، در خصوص ساختار دوپار (دیمر) تیمین درست است؟
- الف: بر عملکرد دنا بسیاراز به هنگام همانندسازی تأثیر می گذارد.
- ب: پیوندی دارد که میان تیمین های دو رشتهٔ پلی نوکلئوتیدی برقرار می شود.
- ج: مانند سدیم نیتريت، در بدن به ترکیبی تبدیل می شود که قابلیت سرطان زایی دارد.
- د: حاصل پیوندهایی است که در نزدیکی توالی قند- فسفات شکل می گیرد.
- (۱) «الف»، «ب»، «ج» و «د»
- (۲) «ب»، «ج» و «د»
- (۳) «الف» و «د»
- (۴) «الف»

»»» ورق بزنید



۱۸ سال متوالی

گزینه‌دو  
مؤسسه آموزشی فرهنگی



### پرسش ۹ آزمون ۶ (سال تحصیلی)

- کدام عبارت درباره ساختار پروتئین قرمز رنگ موجود در تارهای ماهیچه‌ای کند انسان درست است؟
- ۱) یون آهن موجود در آن مستقیماً توسط یک زنجیره پلی پپتید احاطه شده‌اند.
  - ۲) پیوندهای هیدروژنی علاوه بر ایجاد ساختار مارپیچی، در شکل نهایی آن مؤثرند.
  - ۳) زنجیره‌های مارپیچی آن بر اثر نیروهای آب‌گریز به ساختار سوم تبدیل می‌شوند.
  - ۴) در ساختار دوم بین اتم‌های هیدروژن آن نوعی پیوند غیراشتراکی برقرار می‌شود.

گروه آزمایشی علوم تجربی

### پرسش ۱۸ آزمون سراسری

- کدام عبارت درست است؟
- ۱) در ساختار دوم میوگلوبین، با مشاهده ساختار صفحه‌ای می‌توان تعداد پیوندهای پپتیدی آن ناحیه را محاسبه نمود.
  - ۲) در ساختار نهایی هموگلوبین و میوگلوبین، اتم آهن مستقیماً به گروه‌های R آمینواسیدهای زیر واحد متصل شده است.
  - ۳) در ساختار نهایی هموگلوبین، انتهای آمین و کربوکسیل هر زیر واحد از یکدیگر بسیار دور است.
  - ۴) در ساختار سوم میوگلوبین و هموگلوبین، همه ساختارهای مارپیچی هم‌اندازه هستند.

»»» ورق بزنید





۱۸ سال متوالی

گزینه دو  
مؤسسه آموزشی فرهنگ



### پرسش ۲۲ آزمون ۳ (گام اول)

### پرسش ۱۹ آزمون سراسری

کدام عبارت در مورد گوش انسان درست است؟

- (۱) استخوان گیجگاهی نقشی در حفاظت از گوش بیرونی ندارد.
- (۲) استخوان سندان در گوش میانی با دسته استخوان چکشی مفصل شده است.
- (۳) در مجرای شنوایی، یاخته‌های مژکدار همراه با غدد ترشحاتی قرار دارند.
- (۴) تغییر وضعیت مژک‌های گیرنده شنوایی، موجب ایجاد پتانسیل عمل در آن می‌شود.

در ارتباط با بخش‌های تشکیل‌دهنده گوش انسان، کدام مورد نادرست است؟

- (۱) در یکی از مجاری درون بخش حلزونی، گیرنده‌های شنوایی یافت می‌شوند.
- (۲) استخوان چکشی در نواحی مشخصی به دیواره گوش میانی متصل شده است.
- (۳) سراسخوان سندان با انتهای باریک استخوان چکشی مفصل شده است.
- (۴) انتهای قطور مجرای نیم‌دایره به محل دریچه بیضی نزدیک است.

(گروه آزمایشی علوم تجربی)



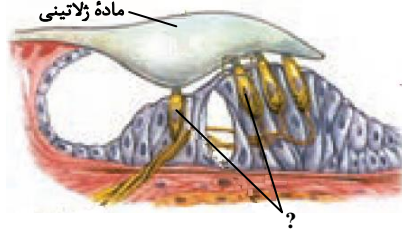


۱۸ سال متوالی

گزینه دو  
مؤسسه آموزشی فرهنگي

### پرسش ۲۶ آزمون ۶ (گام اول)

کدام گزینه در مورد گیرنده‌هایی که در شکل زیر مشخص شده‌اند، درست است؟



- ۱) نسبت به گیرنده‌های بخش دهلیزی گوش، در سطح بالاتری قرار دارند.
- ۲) در گوش داخلی، موجب تبدیل شدن پیام صوتی به پیام عصبی می‌شوند.
- ۳) تنها در یکی از سه قسمت حاصل از برش عرضی حلزونی گوش، قابل مشاهده هستند.
- ۴) نوعی یاخته عصبی تمایز یافته هستند و به عنوان گیرنده مکانیکی عمل می‌کنند.

### پرسش ۱۹ آزمون سراسری

در ارتباط با بخش‌های تشکیل دهنده گوش انسان، کدام مورد نادرست است؟

- ۱) در یکی از مجاری درون بخش حلزونی، گیرنده‌های شنوایی یافت می‌شوند.
- ۲) استخوان چکشی در نواحی مشخصی به دیواره گوش میانی متصل شده است.
- ۳) سراسخوان سندان با انتهای باریک استخوان چکشی مفصل شده است.
- ۴) انتهای قطور مجرای نیم‌دايره به محل دریچه بیضی نزدیک است.

۱۸ سال متوالی

گزینه دو  
مؤسسه آموزشی فرهنگ



### پرسش ۳۸ آزمون ۲ (گام اول)

در رابطه با ساختارهای مرتبط با گوش انسان سالم در حالت ایستاده، چند مورد به درستی بیان شده است؟

الف) استخوان چکشی حداقل در دو محل با استخوان جمجمه ارتباط دارد.

ب) دسته استخوان چکشی در موقعیت بالاتری نسبت به کف استخوان رکابی قرار دارد.

ج) فشار هوای درون شیپور استاش می تواند با فشار هوای مجرای شنوایی یکسان باشد.

د) شاخه های عصب گوش فقط از بخش حلزونی خارج شده و به سوی مغز می روند.

۱ (۱) ۲ (۲)

۳ (۳) ۴ (۴)

### پرسش ۱۹ آزمون سراسری

در ارتباط با بخش های تشکیل دهنده گوش انسان، کدام مورد نادرست است؟

۱) در یکی از مجاری درون بخش حلزونی، گیرنده های شنوایی یافت می شوند.

۲) استخوان چکشی در نواحی مشخصی به دیواره گوش میانی متصل شده است.

۳) سراسخوان سندانی با انتهای باریک استخوان چکشی مفصل شده است.

۴) انتهای قطور مجرای نیمه دایره به محل دریچه بیضی نزدیک است.

گروه آزمایشی علوم تجربی

ورق بزنید

۱۸ سال متوالی

گزینه دو  
مؤسسه آموزشی فرهنگ



### پرسش ۴۲ آزمون ۴ (سال تحصیلی)

### پرسش ۱۹ آزمون سراسری

در ارتباط با بخشی از گوش داخلی که گیرنده‌های حس ویژه آن ساختار قوسی شکلی در کنار هم ایجاد کرده‌اند، کدام مورد درست است؟

- گیرنده‌های ویژه واقع در آن از طریق مژک‌هایشان با ماده‌ای ژلاتینی و مایع پیرامونی در تماس هستند.
- گیرنده‌های ویژه با اندازه مژک‌های متفاوت، تنها در مجرای میانی از سه مجرای موجود در آن مشاهده می‌شوند.
- آسه (آکسون) یاخته‌های عصبی آن که با گیرنده‌های ویژه در تماسند با تشکیل شاخه تعادلی پیام حسی را به مغز می‌رسانند.
- در پشت پرده‌ای نازک واقع شده و درون آن با مایعی پر گشته است.

در ارتباط با بخش‌های تشکیل‌دهنده گوش انسان، کدام مورد نادرست است؟

- در یکی از مجاری درون بخش حلزونی، گیرنده‌های شنوایی یافت می‌شوند.
- استخوان چکشی در نواحی مشخصی به دیواره گوش میانی متصل شده است.
- سراسخوان سندان با انتهای باریک استخوان چکشی مفصل شده است.
- انتهای قطور مجرای نیم‌دایره به محل دریچه بیضی نزدیک است.

(گروه آزمایشی علوم تجربی)

ورق بزنید



۱۸ سال متوالی

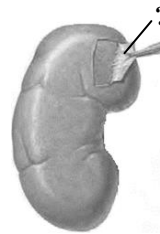
گزینه‌دو  
مؤسسه آموزشی فرهنگي

پرسش ۳۶ آزمون ۳ (سال تحصیلی)

پرسش ۲۰ آزمون سراسری

کدام گزینه عبارت زیر را به‌درستی کامل می‌کند؟  
«هر عامل محافظت‌کننده از کلیه‌های انسان که .....، نوعی بافت پیوندی بوده و .....»  
(۱) یکی از کلیه‌ها را نسبت به دیگری کمتر حفاظت می‌کند- در تماس با ستون مهره‌ها و جناغ است  
(۲) هر کلیه را در برمی‌گیرد و به راحتی از آن جدا می‌شود- در تماس مستقیم با بافت چربی است  
(۳) کلیه‌ها را در برابر ضربه محافظت می‌کند- در صورتی که فاصله هسته با غشای یاخته در آن‌ها کم شود، ممکن است افتادگی کلیه رخ دهد  
(۴) در حفظ موقعیت کلیه‌ها نقش مهمی دارد- در صورت تحلیل بیش از حد ممکن است سبب تاخوردگی میزراه شود

در ارتباط با بخش موردنظر در انسان، کدام مورد یا موارد زیر درست است؟  
الف: دارای مادهٔ زمینه‌ای، رشته‌های کلاژن و کشسان است.  
ب: همهٔ یاخته‌های موجود در آن، در محل استقرار فعلی به‌وجود آمده‌اند.  
ج: توسط یاخته‌هایی با ذخیرهٔ چربی فراوان احاطه شده است.  
د: بعضی از یاخته‌های آن، هستهٔ کشیده‌ای دارند.



- (۱) «ب»، «ج» و «د»
- (۲) «الف»، «ج» و «د»
- (۳) «ب» و «د»
- (۴) «الف»

»»» ورق بزنید



۱۸ سال متوالی

گزینه دو  
مؤسسه آموزشی فرهنگ



### پرسش ۴۱ آزمون ۶ (گام اول)

### پرسش ۲۵ آزمون سراسری

کدام گزینه در رابطه با یک گل دوجنسی و کامل نادرست است؟  
(۱) سومین حلقه گل از خارج، محل تولید زامه‌ها به‌واسطه تقسیم میتوز است.  
(۲) کیسه رویانی از ۷ یاخته تشکیل شده است که یکی از آن‌ها بزرگ‌تر از سایرین می‌باشد.  
(۳) دانه گرده رسیده دارای دو یاخته است که طی میتوز و تقسیم سیتوپلاسم نابرابر تولید شده‌اند.  
(۴) داخلی‌ترین حلقه دارای واحدی به نام برچه است که خود از کلاله، خامه و تخمدان تشکیل شده است.

در ارتباط با یکی از اجزای گل آلبالو که در مرکز نهنج وجود دارد، کدام مورد را می‌توان بیان کرد؟  
(۱) ظاهری برگ‌مانند دارد و از طریق رنگ درخشان خود جانوران گرده‌افشان را جلب می‌کند.  
(۲) در نوک آن، چهار توده یاخته‌ای تمایز یافته (۲n) به‌وجود می‌آید.  
(۳) در جذب و نگهداری گرده نقش مؤثری دارد.  
(۴) به نخستین حلقه گل تعلق دارد.

گروه آزمایشی علوم تجربی

۱۸ سال متوالی

گزینا دو  
مؤسسه آموزشی فرهنگی



### پرسش ۲۲ آزمون ۱۸ (سال تحصیلی)

مطابق با کتاب درسی، اولین تجربه موفقیت آمیز ژن درمانی برای  
معالجه دختر بچه مبتلا به نوعی بیماری انجام شد. کدام گزینه درباره  
این بیماری نادرست است؟

- ۱) فرد مبتلا به این بیماری در مبارزه با گروهی از عوامل بیماری‌زا  
ناتوان است.
- ۲) برای درمان این فرد، یاخته‌هایی با منشأ لنفوئیدی دست‌ورزی  
ژنی شدند.
- ۳) به‌منظور ژن‌درمانی، ژن موردنظر را به نوعی ویروس تغییر یافته  
منتقل کردند.
- ۴) تزریق نوعی کاتالیزور زیستی از روش‌های درمان این بیماری  
محسوب نمی‌شود.

### پرسش ۲۶ آزمون سراسری

با توجه به اطلاعات کتاب درسی و در جریان نخستین ژن  
درمانی موفقیت‌آمیز در سال ۱۹۹۰، بر روی دختر بچه‌ای با نوعی  
نقص ژنی، کدام مرحله انجام شد؟

- ۱) جاسازی ژن دو رشته‌ای در درون رنای ویروس
- ۲) تزریق ویروس تغییر یافته به باکتری
- ۳) جداسازی نوعی یاخته از مغز استخوان و کشت آنها
- ۴) حذف بخشی از ماده ژنتیکی ویروس

گروه آزمایشی علوم تجربی





۱۸ سال متوالی

گزینه دو  
مؤسسه آموزشی فرهنگي

### پرسش ۳۸ آزمون ۲۰ (سال تحصیلی)

یکی از روش‌های جدید درمان بیماری‌های ژنتیکی، ژن درمانی است که خود مجموعه‌ای از روش‌ها را شامل می‌شود. کدام گزینه دربارهٔ این روش‌ها درست است؟

(۱) در اولین تجربهٔ ژن درمانی موفقیت آمیز، لازم بود بیمار به‌طور متناوب نوع خاصی از آنزیم را دریافت کند.

(۲) برای درمان برخی از بیماری‌ها می‌توان از روش‌هایی مانند پیوند مغز استخوان یا تزریق آنزیم استفاده کرد.

(۳) در اولین تجربهٔ موفقیت آمیز ژن درمانی، ویروس دارای دنای نو ترکیب را طوری تغییر دادند که نتواند تکثیر شود.

(۴) در چهارمین مرحله از مراحل ژن درمانی، ورود ویروس تغییر یافته به درون یاختهٔ بیمار و ترکیب شدن ژنگان آن با ژنگان یاختهٔ بیمار در آزمایشگاه انجام می‌شود.

### پرسش ۲۶ آزمون سراسری

با توجه به اطلاعات کتاب درسی و در جریان نخستین ژن درمانی موفقیت آمیز در سال ۱۹۹۰، بر روی دختر بچه‌ای با نوعی نقص ژنی، کدام مرحله انجام شد؟

(۱) جاسازی ژن دو رشته‌ای در درون RNAی ویروس

(۲) تزریق ویروس تغییر یافته به باکتری

(۳) جداسازی نوعی یاخته از مغز استخوان و کشت آنها

(۴) حذف بخشی از مادهٔ ژنتیکی ویروس





۱۸ سال متوالی

گزینه دو  
مؤسسه آموزشی فرهنگ

### پرسش ۱۰ آزمون ۱ (سال تحصیلی)

### پرسش ۳۱ آزمون سراسری

کدام جمله نادرست است؟

- ۱) در ملخ، اکسیژن خارج شده از نایدیس انتهایی، می تواند وارد همولنف شود.
- ۲) در جانوری که ساده ترین گردش خون بسته را دارد، سطح پوست می بایست مرطوب باشد.
- ۳) در جانوران دارای کیسه هودار، همانند کروکودیل ها، جدایی کامل بطن ها رخ داده است.
- ۴) از سینوس سیاهرگی ماهی مانند سیاهرگ ششی انسان خون تیره عبور می کند.

مطابق با مطلب کتاب درسی، نوعی جانور ماده، حتی وقتی در آزمایشگاه قرار دارد و غذا و آب کافی دریافت می کند، رکود تابستانی را نشان می دهد. کدام عبارت درباره این جانور، نادرست است؟

- ۱) همانند کروکودیل، دیواره بین دو حفره پایین قلب آن ناقص است.
- ۲) همانند قمری خانگی ماده، در اطراف جنین خود، پوسته ضخیمی تشکیل می دهد.
- ۳) همانند کانگورو، در درون بدن و خارج از خون و یاخته های بدن، جایگاهی برای گوارش غذا دارد.
- ۴) همانند حلزون، انتقال گازها بین شش ها و یاخته های بدن آن با کمک دستگاه گردش مواد صورت می گیرد.

(گروه آزمایشی علوم تجربی)



۱۸ سال متوالی

گزینه دو  
مؤسسه آموزشی فرهنگ



### پرسش ۳۸ آزمون ۳ (گام اول)

کدام گزینه، جمله زیر را به نادرستی کامل می‌کند؟

«پروتئین‌های مکمل .....»

(۱) می‌توانند بر روی میکروپها قرار بگیرند و سبب تسهیل بیگانه‌خواری شوند.

(۲) مانند فیبرینوژن و پادتن در خون محلول هستند.

(۳) در برخورد با پروتئین مکمل فعال شده دیگر، فعال می‌شوند.

(۴) با ایجاد منافذ در دیوارهٔ یاخته‌ای باکتری، آن‌ها را از بین می‌برند.

### پرسش ۳۲ آزمون سراسری

مطابق با اطلاعات کتاب درسی، هر مولکولی که مستقیماً به بخش پایینی پادتن (Y) متصل می‌شود، کدام مشخصه را دارد؟

(۱) در فرد غیرآلوده، فعال است.

(۲) در تشکیل منفذ در غشای میکروپ نقش دارد.

(۳) از سه عنصر کربن، هیدروژن و اکسیژن ساخته شده است.

(۴) می‌تواند جزئی از ساختار ریزکیسه (وزیکول) یک یاختهٔ بیگانه‌خوار باشد.

گروه آزمایشی علوم تجربی



۱۸ سال متوالی

گزینه‌دو  
مؤسسه آموزشی فرهنگي



### پرسش ۳۴ آزمون ۱۴ (سال تحصیلی)

### پرسش ۳۳ آزمون سراسری

- درستی یا نادرستی کدام جمله با سایرین متفاوت است؟
- در گیاهان، کمبود الکترون‌های  $P_{680}$  با تجزیه مولکول‌های آب جبران می‌گردد.
  - در اسپیروژیر، پروتئین ATP ساز در کاهش تراکم  $H^+$  درون تیلاکوئید مؤثر می‌باشد.
  - در هیدر، انتقال الکترون‌های تحریک‌شده از  $P_{680}$  به  $P_{700}$  تولید ATP را به دنبال دارد.
  - در اوگلنا، انرژی الکترون‌های برانگیخته از  $P_{680}$  پمپ غشایی را فعال می‌کند.

- به‌طور معمول، در ارتباط با هر فتوسیستم موجود در تیلاکوئید برگ گیاه مو کدام عبارت نادرست است؟
- در نزدیکی آن، پروتئینی وجود دارد که پروتون‌ها را از بستره به فضای درون تیلاکوئید پمپ می‌کند.
  - الکترون برانگیخته آنتن، انرژی را به رنگیزه دیگر منتقل می‌کند و به سطح انرژی قبلی خود برمی‌گردد.
  - انرژی الکترون تحریک‌شده در مولکول سبزینه (کلروفیل) مرکز واکنش، به رنگیزه‌های دیگر منتقل می‌شود.
  - کاروتنوئیدهای آن، با بیشترین قدرت جذب در بخش آبی و سبز نور مرئی، انرژی را به مرکز واکنش منتقل می‌کنند.

گروه آزمایشی علوم تجربی



۱۸ سال متوالی



### پرسش ۳۶ آزمون ۴ (سال تحصیلی)

### پرسش ۳۴ آزمون سراسری

چه تعداد از موارد زیر برای تکمیل عبارت داده شده، مناسب هستند؟

«در لایه میانی چشم یک انسان سالم، لایه رنگدانه‌دار و پر از مویرگ‌های خونی .....».

(الف) شامل جسم مژگانی و عنبیه است

(ب) در تماس مستقیم با مایعی است که در فضای پشت و جلوی عنبیه قابل مشاهده است

(ج) یاخته‌هایی دارد که با شبکه‌ای از رشته‌های پروتئینی و گلیکوپروتئینی در ارتباط هستند

(د) به‌طور مستقیم مواد غذایی لازم برای عدسی را فراهم می‌کند.

۱ (۱) ۲ (۲)

۳ (۳) ۴ (۴)

چند مورد، فقط درباره یکی از اجزای تشکیل‌دهنده لایه میانی چشم انسان صادق است؟

الف: به تارهای آویزی متصل است.

ب: یاخته‌های منقبض‌شونده دارد.

ج: با نوعی ماده شفاف کره چشم تماس دارد.

د: تحت تأثیر اعصاب بخش خودمختار است.

۴ (۱)

۳ (۲)

۲ (۳)

۱ (۴)

(گروه آزمایشی علوم تجربی)

ورق بزنید

۱۸ سال متوالی

گزینه دو  
مؤسسه آموزشی فرهنگ



### پرسش ۲۴ آزمون ۵ (گام اول)

### پرسش ۳۵ آزمون سراسری

کدام گزینه از نظر درستی یا نادرستی، مشابه عبارت زیر می‌باشد؟  
«ترکیبات غده کیسه منی و زیکول سمینال در حین عبور مجراهای زامه‌بر از کنار و پشت مثانه، به مایع منی درون آن‌ها افزوده می‌شود.»

به‌طور معمول، کدام عبارت در خصوص فرایند لقاح در انسان درست است؟

(۱) در حین ایجاد تغییراتی در سطح مام‌باخته، زامه (اسپرم)‌های دیگری در محل یاخته‌های انبانکی (فولیکولی) یافت می‌شوند.

(۱) در فرایند تمایز اسپرماتیدها به زامه، ابتدا تاژک‌دار می‌شوند و سپس سیتوپلاسم خود را از دست می‌دهند.

(۲) هم‌زمان با الحاق غشای زامه (اسپرم) به غشای مام‌باخته (اووسیت)، هسته یاخته‌های جنسی با هم ادغام می‌شوند.

(۲) یاخته‌های لایه بیرونی بلاستوسیست در تولید و ترشح هورمون HCG نقش دارند.

(۳) در حین عبور زامه (اسپرم)، از لایه داخلی مام‌باخته (اووسیت)، تارک‌تن (آکروزوم) شروع به پاره شدن می‌کند.

(۳) در فرایند لقاح، زامه با فشار در بین یاخته‌های انبانکی وارد می‌شود و با رسیدن به لایه‌های ژله‌ای، آنزیم‌های هضم‌کننده از آن خارج می‌شود.

(۴) هم‌زمان با ورود زامه (اسپرم) به لایه شفاف و ژله‌ای مام‌باخته (اووسیت)، همه ریزکیسه‌های حاوی مواد سازنده جدار لقاحی، با غشای مام‌باخته ادغام می‌شوند.

(۴) در زایمان طبیعی، شروع انقباضات رحمی توسط هورمون اکسی‌توسین انجام می‌شود و سپس مقدار این هورمون، به‌صورت بازخورد مثبت و با افزایش انقباضات، افزایش پیدا می‌کند.

»»» ورق بزنید



۱۸ سال متوالی



### پرسش ۳۹ آزمون ۸ (سال تحصیلی)

### پرسش ۳۵ آزمون سراسری

کدام گزینه عبارت زیر را به طور نادرستی تکمیل می کند؟  
 «به طور معمول، طی فرایند لقاح در انسان، ..... به دنبال  
 ..... صورت می گیرد.»

- ۱) ایجاد پوشش در سطح مام یاخته (اووسیت) ثانویه - ادغام غشای زامه (اسپرم) با غشای آن
- ۲) آغاز لقاح - تماس غشای یک زامه و غشای مام یاخته واجد فام تن مضاعف
- ۳) ایجاد پوشش جدید در اطراف دو مجموعه فام تن - ناپدید شدن پوشش هسته تخمک
- ۴) پاره شدن کیسه تارک تن (آکروزوم) و آزاد شدن آنزیم های آن - عبور زامه از لایه داخلی مام یاخته ثانویه

به طور معمول، کدام عبارت در خصوص فرایند لقاح در انسان درست است؟

- ۱) در حین ایجاد تغییراتی در سطح مام یاخته، زامه (اسپرم) های دیگری در محل یاخته های انبانکی (فولیکولی) یافت می شوند.
- ۲) هم زمان با الحاق غشای زامه (اسپرم) به غشای مام یاخته (اووسیت)، هسته یاخته های جنسی با هم ادغام می شوند.
- ۳) در حین عبور زامه (اسپرم)، از لایه داخلی مام یاخته (اووسیت)، تارک تن (آکروزوم) شروع به پاره شدن می کند.
- ۴) هم زمان با ورود زامه (اسپرم) به لایه شفاف و ژله ای مام یاخته (اووسیت)، همه ریزکیسه های حاوی مواد سازنده جدار لقاحی، با غشای مام یاخته ادغام می شوند.

گروه آزمایشی علوم تجربی

ورق بزنید





### پرسش ۱۳ آزمون ۱۸ (سال تحصیلی)

### پرسش ۳۷ آزمون سراسری

در مورد غدد برون‌ریز و جفت دستگاه گوارش انسان که در بالاتر از ناحیه گردن قرار دارند، نمی‌توان گفت .....  
(۱) جلوترین آن‌ها با مجرای متعدد کوتاهی ترشحات را به حفره دهان وارد می‌کند  
(۲) محل خروج ترشحات مجرای مربوط به پایین‌ترین آن‌ها، جلوتر از مجرای چهار غده اصلی دیگر قرار دارد  
(۳) بزرگ‌ترین آن‌ها در تماس مستقیم با استخوان‌های هر دو فک بالا و پایین قرار دارد  
(۴) عقبی‌ترین آن‌ها، در بخش‌های بالا و پایین خود لزوماً اندازه یکسانی ندارد

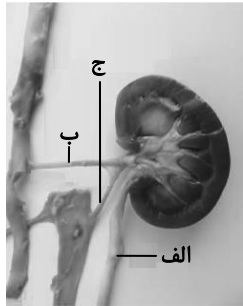
با توجه به ساختار بدن انسان، کدام عبارت درست است؟  
(۱) غده بناگوشی تنها غده بزاقی است که در محل یک مفصل متحرک قرار دارد.  
(۲) مفصل میان استخوان دنده و استخوان جناغ سینه، از نوع ثابت است.  
(۳) استخوان ران در گودی پهن‌ترین بخش از استخوان نیم‌لگن فرو می‌رود و با آن مفصل می‌شود.  
(۴) استخوانی که دندان‌های بالا بر روی آن قرار دارند تنها استخوانی است که بخش پایینی کاسه چشم را می‌سازد.





### پرسش ۱۴ آزمون ۶ (گام اول)

### پرسش ۴۲ آزمون سراسری



در ارتباط با شکل روبه‌رو و تشریح کلیه گوسفند می‌توان گفت که

- ۱) انشعابات «ج» از فواصل بین هرم‌ها عبور و در بخش قشری به سرخرگ‌های کوچک‌تری تقسیم می‌شود
- ۲) انشعابات انتهایی «ب»، سرخرگ آوران نامیده می‌شود
- ۳) حرکت کرمی دیواره «الف» که نتیجه انقباضات ماهیچه‌ای مخطط دیواره آن است، ادرار را به پیش می‌راند
- ۴) لایه ماهیچه‌ای و پیوندی در «ج» از «ب» بیشتر است تا بتواند فشار زیاد وارد شده از سوی قلب را تحمل و هدایت کند

در انسان، سرخرگ اصلی کلیه برخلاف سیاهرگ اصلی آن، چه مشخصه‌ای دارد؟

- ۱) انشعابات آن در بخش قشری کلیه یافت می‌شود.
- ۲) انشعابات آن در مجاورت کیسول بومن و مجرای جمع‌کننده دارد.
- ۳) در فضای خارج کلیه، به چندین رگ کوچک‌تر از خود متصل است.
- ۴) در ایجاد مویرگ‌های کلافک (گلومرول) با غشای پایه ضخیم نقش دارد.



۱۸ سال متوالی

گزینه دو  
مؤسسه آموزشی فرهنگ



### پرسش ۹ آزمون ۱۷ (سال تحصیلی)

### پرسش ۴۳ آزمون سراسری

هورمونی که سبب تحریک جوانه‌زنی در دانه‌های جو می‌شود در

کدام موارد زیر نقش دارد؟

الف) تولید میوه‌های بدون دانه

ب) دخالت در نورگرایی

ج) ریشه‌زایی و حفظ شادابی

د) رشد طولی ساقه و درشت کردن میوه

۱) «الف» و «ب»

۲) «ب» و «ج»

۳) «الف» و «د»

۴) «ج» و «د»

در صنعت به‌منظور تهیه مالت از دانه‌های جو، این دانه‌ها را تحت تأثیر نوعی هورمون گیاهی وادار به جوانه زدن می‌کنند. کدام دو نقش زیر، درباره این هورمون، صحیح است؟

۱) تجزیه سبزینه (کلروفیل)ها و ظاهر شدن کاروتنوئیدها در میوه گوجه‌فرنگی و تنظیم چرخه یاخته‌های گیاهی

۲) ایجاد ریشه در قلمه گیاه گندم و مهار پیری برگ‌های جدا شده از گیاه زنبق

۳) افزایش طول ساقه گیاه شمعدانی و درشت کردن پرتقال بدون دانه

۴) سرکوب رشد جوانه‌های جانبی گیاه لوبیا و ریزش برگ گیاه رز

گروه آزمایشی علوم تجربی

ورق بزنید

۱۸ سال متوالی



### پرسش ۴۱ آزمون ۲۱ (سال تحصیلی)

### پرسش ۴۴ آزمون سراسری

در ارتباط با ..... عامل اصلی انتقال صفات وراثتی در یک باکتری، ..... .

۱) ساختار- امکان اتصال مستقیم دو حلقه ۵ ضلعی به یکدیگر با پیوند اشتراکی وجود دارد

۲) فرایند تولید- امکان مشاهده بیش از یک نقطه آغاز همانندسازی در یاخته وجود ندارد

۳) ساختار- پیوندهای هیدروژنی بین بازهای مجاور در یک رشته به طور اختصاصی تشکیل می‌شوند

۴) فرایند تولید- باز شدن پیچ و تاب دنا و جداسدن هیستون‌ها از دنا قبل از این فرایند الزامی است

کدام عبارت نادرست است؟

۱) در اشرشیاگلائی، محل باز شدن موضعی دو رشته دنا به هنگام رونویسی، محل تشکیل پیوند فسفو دی‌استر است.

۲) در آزولا، به هنگام رشتمان (میتوز)، دناى مادر و دناى جدید به‌طور مساوی بین دو یاخته جدید توزیع می‌شود.

۳) در استریتوکوکوس نومونیا، نقطه پایان همانندسازی در مقابل محل آغاز همانندسازی قرار دارد.

۴) در اسپیروژیر، فعالیت هلیکاز قبل از جداسدن هیستون‌ها از مولکول دنا، رخ می‌دهد.

گروه آزمایشی علوم تجربی

ورق بزنید



## پرسش ۴۴ آزمون سراسری

کدام عبارت نادرست است؟

- (۱) در اشترشیاگلائی، محل باز شدن موضعی دو رشته دنا به هنگام رونویسی، محل تشکیل پیوند فسفو دی استر است.
- (۲) در آزولا، به هنگام رشتمان (میتوز)، دناى مادر و دناى جدید به طور مساوی بین دو یاخته جدید توزیع می شود.
- (۳) در استریتوکوکوس نومونیا، نقطه پایان همانندسازی در مقابل محل آغاز همانندسازی قرار دارد.
- (۴) در اسپیروژیر، فعالیت هلیکاز قبل از جدا شدن هیستون ها از مولکول دنا، رخ می دهد.

## پرسش ۶ آزمون ۱۳ (سال تحصیلی)

در یاخته ای چندین مولکول DNA دیده می شود، اما برای هر مولکول DNA فقط یک جایگاه آغاز همانندسازی وجود دارد. کدام جمله در مورد همانندسازی DNA های این یاخته درست می باشد؟

- (۱) DNA های سیتوپلاسمی برخلاف DNA های هسته ای به صورت حلقوی مشاهده می شوند.
- (۲) برای همانندسازی این مولکول های DNA حداقل به دو نوع پروتئین نیاز است.
- (۳) آنزیم هلیکاز مسئول جدا کردن پروتئین های هیستونی از مولکول های DNA است.
- (۴) با انجام همانندسازی RNA هایی تولید می شوند که حداکثر دارای ۴ نوع نوکلئوتید هستند.

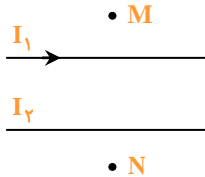


۱۸ سال متوالی

گزینه دو  
مؤسسه آموزشی فرهنگي

پرسش ۶۷ آزمون ۵ (گام اول)

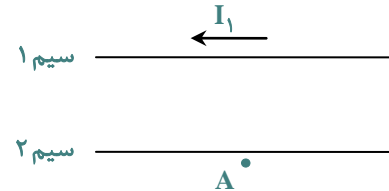
دو سیم بسیار بلند حامل جریان مطابق شکل، به طور موازی کنار هم قرار دارند. اگر میدان مغناطیسی در نقطه M صفر باشد، جهت میدان مغناطیسی در نقطه N به کدام سمت است؟



- (۱)  $\odot$
- (۲)  $\otimes$
- (۳)  $\uparrow$
- (۴)  $\downarrow$

پرسش ۴۸ آزمون سراسری

شکل زیر، دو سیم موازی و بلند حامل جریان را نشان می‌دهد. اگر میدان مغناطیسی حاصل از این سیم‌ها در نقطه A صفر باشد، جهت جریان سیم ۲ به کدام سو است و رابطه بین جریان‌ها کدام درست است؟



- (۱)  $I_2 > I_1$  و  $\rightarrow$
- (۲)  $I_1 > I_2$  و  $\leftarrow$
- (۳)  $I_2 > I_1$  و  $\leftarrow$
- (۴)  $I_1 > I_2$  و  $\rightarrow$

ورق بزنید



۱۸ سال متوالی

گزینه‌دو  
مؤسسه آموزشی فرهنگی

پرسش ۶۱ آزمون ۶ (سال تحصیلی)

قطعه چوبی به جرم  $2\text{ kg}$  را با تندی  $3 \frac{\text{m}}{\text{s}}$  روی سطح افقی پرتاب می‌کنیم. قطعه چوب با پیمودن مسافت  $60\text{ cm}$  متوقف می‌شود. در مدتی که قطعه چوب در حال حرکت بوده، بزرگی نیرویی که از طرف

سطح بر آن وارد می‌شود، چند نیوتون است؟  $(g = 10 \frac{\text{m}}{\text{s}^2})$

۳۵ (۱)

۲۵ (۲)

۳۰ (۳)

۴۵ (۴)

پرسش ۵۱ آزمون سراسری

اتومبیلی روی خط راست با سرعت  $72 \frac{\text{km}}{\text{h}}$  در حال حرکت است. راننده با دیدن مانعی با شتاب ثابت ترمز می‌کند و پس از  $5$  ثانیه می‌ایستد. اگر جرم راننده  $80\text{ kg}$  باشد، نیروی خالص وارد بر راننده چند نیوتون است؟

۳۲۰ (۱)

۸۰۰ (۲)

۴۰۰ (۳)

۱۶۰ (۴)

گروه آزمایشی علوم تجربی

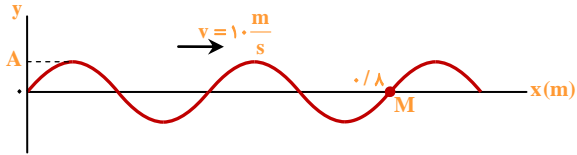


۱۸ سال متوالی

گزینه‌دو  
مؤسسه آموزشی فرهنگی

پرسش ۵۵ آزمون ۱۸ (سال تحصیلی)

شکل زیر، نقش موجی را در لحظه  $t = 0$  در یک ریسمان نشان می‌دهد. ذره  $M$  از ریسمان در لحظه  $t = 0/۸۳s$  در چه مکانی است؟ (A دامنه نوسان است.)



(۱)  $y = +A$

(۲)  $y = -A$

(۳)  $y = +\frac{\sqrt{3}}{2} A$

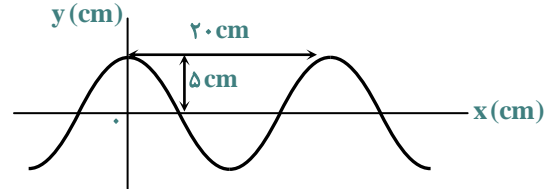
(۴)  $y = -\frac{\sqrt{3}}{2} A$

گروه آزمایشی علوم تجربی



پرسش ۵۳ آزمون سراسری

نمودار جابه‌جایی- مکان یک موج عرضی که در یک ریسمان در حال انتشار است، مطابق شکل است. اگر تندی انتشار موج  $10 \frac{m}{s}$  باشد، مسافتی که هر یک از ذرات ریسمان در مدت  $0/01s$  طی می‌کند، چند سانتی‌متر است؟



(۱) ۲۰

(۲) ۱۵

(۳) ۱۰

(۴) ۵

ورق بزنید



۱۸ سال متوالی

گزینه‌دو  
مؤسسه آموزشی فرهنگی

پرسش ۶۸ آزمون ۶ (سال تحصیلی)

معادله مکان- زمان حرکت نوسانگر ساده‌ای در SI به صورت  $x = 0.26 \cos 20\pi t$  است. بزرگی سرعت متوسط نوسانگر در بازه زمانی  $t_1 = 0.1s$  تا  $t_2 = \frac{19}{6}s$  چند متر بر ثانیه است؟

(۱) ۰/۶

(۲) ۰/۹

(۳) ۱/۲

(۴) ۱/۸

(گروه آزمایشی علوم تجربی)

پرسش ۵۴ آزمون سراسری

معادله حرکت هماهنگ ساده نوسانگری در SI به صورت  $x = 0.2 \cos 6\pi t$  است. بیشترین سرعت متوسط نوسانگر در مدت  $0.5s$  چند سانتی‌متر بر ثانیه است؟

(۱) ۲

(۲) ۸

(۳)  $2\sqrt{2}$

(۴)  $4\sqrt{2}$

»»» ورق بزنید



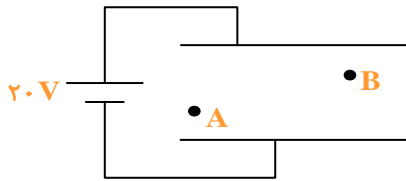
۱۸ سال متوالی

گزینه‌دو  
مؤسسه آموزشی فرهنگي

پرسش ۶۶ آزمون ۲۰ (سال تحصیلی)

در شکل زیر، یک خازن تخت با ظرفیت  $0/018nF$  به یک باتری متصل است و بین صفحات آن هواست. مساحت هر یک از صفحات خازن  $100cm^2$ ، فاصله نقطه A از صفحه پایینی و فاصله نقطه B از صفحه بالایی هر یک  $1mm$  است. چنانچه بار  $q = 0/5\mu C$  را از نقطه A تا نقطه B در بین صفحه‌ها جابه‌جا کنیم، انرژی پتانسیل بار q

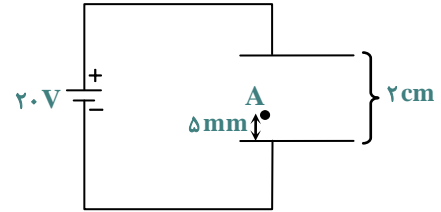
چند میکروژول تغییر می‌کند؟  $(\epsilon_0 = 9 \times 10^{-12} \frac{C^2}{N \cdot m^2})$



- ۱) ۱۲
- ۲) ۱۰
- ۳) ۸
- ۴) ۶

پرسش ۶۱ آزمون سراسری

دو صفحه رسانای موازی را به باتری وصل می‌کنیم. اگر بار  $q = -5mC$  را در نقطه A رها کنیم، وقتی به صفحه بالایی می‌رسد، انرژی پتانسیل الکتریکی آن چند میلی‌ژول و چگونه تغییر می‌کند؟ (از اثر وزن ذره صرف‌نظر کنید).



- ۱) ۱۰۰ و کاهش
- ۲) ۱۰۰ و افزایش
- ۳) ۷۵ و کاهش
- ۴) ۷۵ و افزایش

ورق بزنید

گروه آزمایشی علوم تجربی



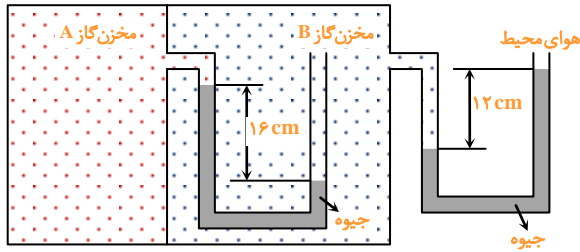


۱۸ سال متوالی

گزینه‌دو  
مؤسسه آموزشی فرهنگی

پرسش ۶۵ آزمون ۳ (سال تحصیلی)

با توجه به شکل زیر، فشار پیمانه‌ای مخزن گاز A چند سانتی‌متر جیوه است؟



۱۲ (۱)

-۱۲ (۲)

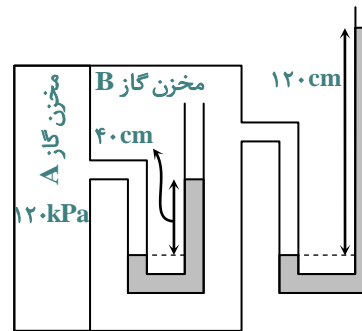
-۴ (۳)

۴ (۴)

پرسش ۶۷ آزمون سراسری

در شکل زیر، در هر دو لوله مایع یکسانی وجود دارد. چگالی مایع چند گرم بر لیتر است؟ (فشار هوای محیط را  $100 \text{ kPa}$  و

$$g = 10 \frac{\text{m}}{\text{s}^2} \text{ در نظر بگیرید.})$$



۱/۲۵ (۱)

۱۲۵۰ (۲)

۲/۵۰ (۳)

۲۵۰۰ (۴)

گروه آزمایشی علوم تجربی

ورق بزنید



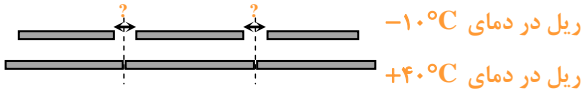
۱۸ سال متوالی

گزینه‌دو  
مؤسسه آموزشی فرهنگی

پرسش ۵۰ آزمون ۵ (گام اول)

تیرهای آهنی به طول ۱۰ متر برای ریل قطار استفاده شده است. اگر ریل گذاری در دمای  $10^{\circ}\text{C}$  - انجام شود، باید بین دو تیر حداقل چند میلی‌متر فاصله گذاشته شود تا در اثر انبساط در دمای  $40^{\circ}\text{C}$  تیرها به هم برسند؟  $(\alpha_{\text{آهن}} = 12 \times 10^{-6} \frac{1}{^{\circ}\text{C}})$

تیرها به هم برسند؟  $(\alpha_{\text{آهن}} = 12 \times 10^{-6} \frac{1}{^{\circ}\text{C}})$



ریل در دمای  $10^{\circ}\text{C}$  -

ریل در دمای  $40^{\circ}\text{C}$  +

۳ (۱)

۶ (۲)

۱۲ (۳)

۱۵ (۴)

پرسش ۶۹ آزمون سراسری

یک بزرگراه از قطعه‌های بتونی به طول ۲۰ متر ساخته شده است. این بخش‌ها در دمای  $10^{\circ}\text{C}$ ، بتون‌ریزی شده‌اند. برای جلوگیری از تاب برداشتن بتون در دمای  $40^{\circ}\text{C}$ ، مهندسین باید چه فاصله‌ای برحسب میلی‌متر را بین این قطعه‌ها در نظر بگیرند؟  $(\alpha_{\text{بتون}} = 1/4 \times 10^{-5} \text{ K}^{-1})$

۶/۲ (۱)

۵/۶ (۲)

۳/۲ (۳)

۸/۴ (۴)

گروه آزمایشی علوم تجربی

۱۸ سال متوالی

گزینه‌دو  
مؤسسه آموزشی فرهنگی



پرسش ۵۷ آزمون ۲ (سال تحصیلی)

پرسش ۷۴ آزمون سراسری

معادله مکان- زمان متحرکی که روی خط راست حرکت می‌کند، در SI به صورت  $x = -5t^2 + 20t + 25$  است. سرعت متوسط متحرک در بازه زمانی که متحرک به مبدأ مکان نزدیک می‌شود، بر حسب متر بر ثانیه کدام است؟

معادله حرکت جسمی در SI به صورت  $x = -2t^2 + 10t - 8$  است. در بازه زمانی که متحرک تغییر جهت می‌دهد تا دومین لحظه‌ای که جهت بردار مکان عوض می‌شود، سرعت متوسط متحرک چند متر بر ثانیه است؟

(گروه آزمایشی علوم تجربی)

۱) ۱۰-

۱)  $3\bar{i}$

۲) ۱۵-

۲)  $-3\bar{i}$

۳) ۲۰-

۳)  $-6\bar{i}$

۴) ۲۵-

۴)  $6\bar{i}$

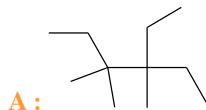




پرسش ۹۰ آزمون ۱۵ (سال تحصیلی)

پرسش ۸۵ آزمون سراسری

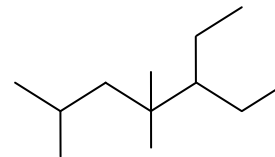
در کدام گزینه، به ترتیب از راست به چپ، نام ترکیب‌های A و B به‌درستی آورده شده است؟



- (۱) ۴-اتیل - ۳، ۳، ۴-تری‌متیل‌هگزان؛ ۲، ۲، ۴-تری‌متیل‌پنتان  
 (۲) ۴-اتیل - ۳، ۳، ۴-تری‌متیل‌هگزان؛ ۲، ۴، ۴-تری‌متیل‌پنتان  
 (۳) ۳-اتیل - ۳، ۴، ۴-تری‌متیل‌هگزان؛ ۲، ۲، ۴-تری‌متیل‌پنتان  
 (۴) ۳-اتیل - ۳، ۴، ۴-تری‌متیل‌هگزان؛ ۲، ۴، ۴-تری‌متیل‌پنتان

نام ساختار داده‌شده کدام است و جرم مولی آن، به تقریب، چند برابر جرم مولی متیل پروپیل اتر است؟

$(\text{H} = 1, \text{C} = 12, \text{O} = 16 : \text{g} \cdot \text{mol}^{-1})$



- (۱) ۳-اتیل، ۴، ۴، ۶-تری‌متیل‌هپتان؛ ۲/۸  
 (۲) ۳-اتیل، ۴، ۴، ۶-تری‌متیل‌هپتان؛ ۲/۳  
 (۳) ۵-اتیل، ۲، ۴، ۴-تری‌متیل‌هپتان؛ ۲/۸  
 (۴) ۵-اتیل، ۲، ۴، ۴-تری‌متیل‌هپتان؛ ۲/۳



۱۸ سال متوالی

گزینه‌دو  
مؤسسه آموزشی فرهنگیان

پرسش ۱۰۳ آزمون ۲۰ (سال تحصیلی)

پرسش ۱۰۲ آزمون سراسری

اگر به ۵۰۰ میلی‌لیتر محلول ۰/۰۴ مولار نمک وانادیم (V)، ۲/۶ گرم از فلز روی اضافه شود، رنگ نهایی محلول کدام است؟  
( $Zn = 65 \text{ g} \cdot \text{mol}^{-1}$ ) و واکنش در هر مرحله کامل انجام می‌شود.

با توجه به معادله داده‌شده، ۰/۰۱۲ مول وانادیم (V) کلرید با ۰/۳۹ گرم فلز روی، واکنش کامل می‌دهد. محلول حاصل کدام رنگ را دارد؟ ( $Zn = 65 \text{ g} \cdot \text{mol}^{-1}$ )



- (۱) آبی
- (۲) زرد
- (۳) سبز
- (۴) بنفش

- (۱) سبز
- (۲) زرد
- (۳) بنفش
- (۴) آبی

گروه آزمایشی علوم تجربی



۱۸ سال متوالی

گزینه دو  
مؤسسه آموزشی فرهنگي

پرسش ۱۱۶ آزمون ۲۴ (سال تحصیلی)

پرسش ۱۱۶ آزمون سراسری

شکل روبه‌رو نمودار تابع  $f(x) = a + \log_4(bx + c)$  است. کدام گزینه می‌تواند زوج مرتب  $(b, c)$  باشد؟

شکل زیر، نمودار تابع  $y = 1 - \log_c(ax - b)$  است. اگر  $b + c = -\frac{3}{2}$  باشد، حاصل  $(a + c)b$  کدام است؟

(۱)  $(-6, -0.2)$

(۲)  $(8, 0.2)$

(۳)  $(3, 0.1)$

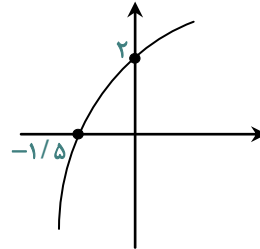
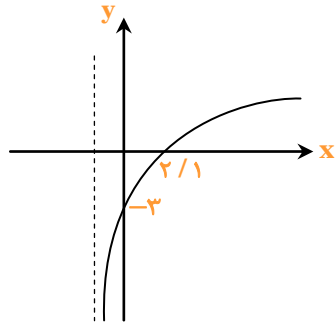
(۴)  $(-4, -0.1)$

(۱)  $-3/5$

(۲)  $-3$

(۳)  $-2/5$

(۴)  $-2$



گروه آزمایشی علوم تجربی

۱۸ سال متوالی

گزینه‌دو  
مؤسسه آموزشی فرهنگي



پرسش ۱۲۷ آزمون ۲۳ (سال تحصیلی)

پرسش ۱۲۰ آزمون سراسری

مجموع جواب‌های معادله  $1 + \cos 2x - 3 \sin x = 0$  در بازه  $[0, 4\pi]$  کدام است؟

اختلاف جواب‌های معادله مثلثاتی  $\cos 2x = 3 \sin x - 1$  که در بازه  $[0, \pi]$  قرار دارند، کدام است؟

(۱)  $\frac{19\pi}{6}$

(۲)  $\frac{17\pi}{6}$

(۳)  $6\pi$

(۴)  $4\pi$

(۱)  $\frac{5\pi}{6}$

(۲)  $\frac{\pi}{3}$

(۳)  $\frac{\pi}{6}$

(۴)  $\frac{2\pi}{3}$

(گروه آزمایشی علوم تجربی)

»»» ورق بزنید



۱۸ سال متوالی

گزینه‌دو  
مؤسسه آموزشی فرهنگی

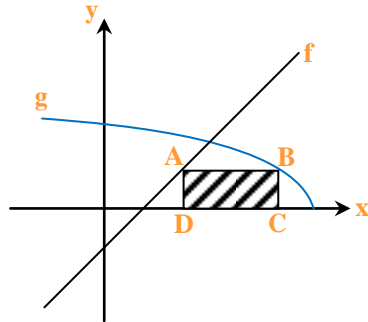
پرسش ۱۳۳ آزمون ۱۸ (سال تحصیلی)

پرسش ۱۲۶ آزمون سراسری

مطابق شکل، دو رأس مستطیل ABCD روی محور طول‌ها و دو رأس دیگر آن روی نمودارهای توابع  $f(x) = x - 1$  و  $g(x) = \sqrt{7 - x}$  قرار گرفته‌اند. اگر مساحت مستطیل ABCD، ماکزیمم باشد، طول نقطه D کدام است؟

اگر مساحت بزرگ‌ترین مستطیلی که دو رأس آن بر محور xها و دو رأس دیگر آن، یکی بر  $y = \sqrt{x}$  و دیگری بر  $y = \sqrt{a - x}$  واقع است برابر  $\sqrt{2}$  باشد، مقدار a کدام است؟

گروه آزمایشی علوم تجربی



(۱) ۳

(۲)  $\frac{2 + \sqrt{19}}{3}$

(۳)  $\frac{6 + \sqrt{19}}{5}$

(۴) ۳/۷۵

(۱) ۶

(۲) ۴

(۳) ۳

(۴) ۲



۱۸ سال متوالی

گزینه‌دو  
مؤسسه آموزشی فرهنگی



### پرسش ۱۲۰ آزمون ۱۰ (سال تحصیلی)

### پرسش ۱۳۰ آزمون سراسری

احتمال اینکه تیم ملی فوتبال ایران به جام جهانی ۲۰۲۶ راه یابد،  $۰/۸$  و این احتمال برای تیم ملی فوتبال هلند،  $۰/۶$  است. با چه احتمالی دقیقاً یکی از این دو تیم به جام جهانی ۲۰۲۶ صعود خواهند کرد؟

احتمال کسب مدال دو ورزشکار یک تیم ملی در المپیک به ترتیب  $۰/۶$  و  $۰/۴$  است. احتمال اینکه فقط یکی از این دو ورزشکار مدال کسب کند، چقدر است؟

(۱)  $۰/۴۸$

(۱)  $۰/۵۲$

(۲)  $۰/۴۴$

(۲)  $۰/۷۶$

(۳)  $۰/۵۶$

(۳)  $۰/۴۸$

(۴)  $۰/۵۲$

(۴)  $۰/۳۶$

(گروه آزمایشی علوم تجربی)

»»» ورق بزنید

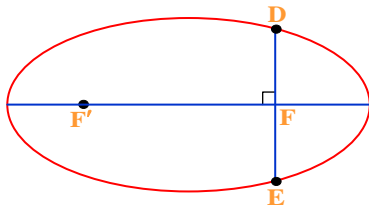




۱۸ سال متوالی

پرسش ۱۳۶ آزمون ۱۸ (سال تحصیلی)

نقاط  $F(2, 5)$  و  $F'(-4, 5)$ ، کانون‌های بیضی مقابل هستند. اگر خروج از مرکز بیضی برابر با  $0/6$  باشد، طول پاره‌خط  $DE$  کدام است؟



۳/۲ (۱)

۶/۴ (۲)

۲/۶ (۳)

۵/۲ (۴)

گروه آزمایشی علوم تجربی

پرسش ۱۳۵ آزمون سراسری

نقاط  $F(a, 0)$  و  $F'(a, 0)$  کانون‌های یک بیضی و  $A(0, -1)$  یک نقطه واقع بر آن است. اگر خروج از مرکز بیضی برابر  $\frac{2}{\sqrt{5}}$  باشد، مقدار  $a$  کدام است؟

$2\sqrt{5}$  (۱)

$-2\sqrt{5}$  (۲)

$-4\sqrt{5}$  (۳)

$4\sqrt{5}$  (۴)

۱۸ سال متوالی

گزینه‌دو  
مؤسسه آموزشی فرهنگی



پرسش ۱۱۴ آزمون ۲۲ (سال تحصیلی)

پرسش ۱۳۸ آزمون سراسری

نمودار سهمی  $f(x) = 4x^2 - (m+1)x + m$  در ناحیه اول، بر خطی با عرض از مبدأ ۳ و به موازات نیمساز ناحیه دوم و چهارم، مماس است. مقدار  $m$  کدام است؟

(۱) فقط ۴

(۲) فقط ۱۲

(۳) ۴ یا ۱۲

(۴) ۴ یا -۱۲

سهمی  $y = 2ax^2 - 5x + 18a$  در نقطه  $A$  بر نیمساز ناحیه سوم محورهای مختصات مماس است. مقدار  $a$ ، کدام است؟

(۱)  $-\frac{5}{2}$

(۲)  $-\frac{1}{2}$

(۳)  $\frac{1}{2}$

(۴)  $\frac{5}{2}$

گروه آزمایشی علوم تجربی

ورق بزنید

۱۸ سال متوالی

گزینه‌دو  
مؤسسه آموزشی فرهنگی



### پرسش ۱۵۴ آزمون ۱ (سال تحصیلی)

### پرسش ۱۴۲ آزمون سراسری

توالی رسوبی منظم از ویژگی کدام پهنه زمین‌ساختی در ایران است؟

ویژگی بارز پهنه زمین‌ساختی کپه داغ کدام است؟

(۱) ارومیه- دختر

(۱) معادن سرب و روی

(۲) زاگرس

(۲) ذخایر عظیم گاز و نفت

(۳) کپه‌داغ

(۳) توالی رسوبی منظم

(۴) البرز

(۴) تاقدیس و ناودیس‌های متوالی

گروه آزمایشی علوم تجربی

ورق بزنید

۱۸ سال متوالی

گزینه دو  
مؤسسه آموزشی فرهنگ



### پرسش ۱۴۷ آزمون ۱۹ (سال تحصیلی)

کدام یک، از سنگ‌ها و کانی‌های صنعتی محسوب نمی‌شود؟

(۱) خاک رس

(۲) گالن

(۳) شن و ماسه

(۴) سنگ مرمر

### پرسش ۱۴۶ آزمون سراسری

کدام گروه، همگی از سنگ‌ها و کانی‌های صنعتی به حساب می‌آیند؟

(۱) شن - ماسه - خاک رس - سنگ‌های ساختمانی

(۲) آجر - کاشی - سرامیک - سنگ کفپوش

(۳) هماتیت - مگنتیت - کالکوپیریت - گالن

(۴) سیمان - گچ - آهک - بتن

گروه آزمایشی علوم تجربی





۱۸ سال متوالی

گزینه‌دو  
مؤسسه آموزشی فرهنگی

پرسش ۱۴۶ آزمون ۲۲ (سال تحصیلی)

در صورتی که غلظت یون‌های Ca و Mg در آب آبخوانی معادل  $Ca^{2+} = 40 \frac{mg}{L}$  و  $Mg^{2+} = 50 \frac{mg}{L}$  باشد، سختی کل چقدر است و آیا این آب قابل آشامیدن است؟

(۱)  $420 \frac{mg}{L}$ ، خیر

(۲)  $530 \frac{mg}{L}$ ، خیر

(۳)  $305 \frac{mg}{L}$ ، بله

(۴)  $289 \frac{mg}{L}$ ، بله

پرسش ۱۵۳ آزمون سراسری

آزمایش‌ها نشان می‌دهند، در هر لیتر آب چاهی عمیق تازه حفر شده، ۵ میلی‌گرم یون  $Mg^{2+}$  و ۵۰ میلی‌گرم یون  $Ca^{2+}$  وجود دارد. سختی کل (TH) آب چاه چند میلی‌گرم بر لیتر است؟

(۱) ۶۵

(۲) ۱۴۵/۵

(۳) ۱۶۵

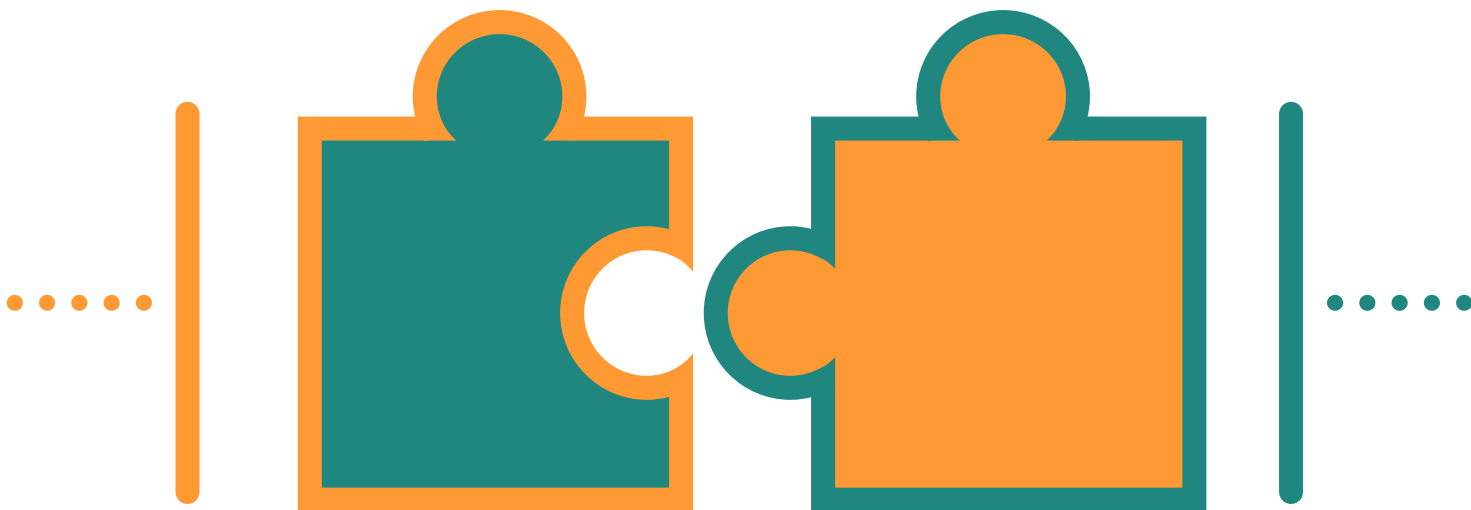
(۴) ۲۱۷/۵

(گروه آزمایشی علوم تجربی)

۱۸ سال متوالی

۸۶/۲٪ مشابهت با کنکور تیر ۱۴۰۳ (نوبت دوم)

درس‌های اختصاصی گروه آزمایشی علوم انسانی



۱۸ سال متوالی

گزینه‌دو  
مؤسسه آموزشی فرهنگی



### پرسش ۶ آزمون ۱ (سال تحصیلی)

اگر تابع خطی که از نقاط  $(۱, ۴)$  و  $(۳, ۱۰)$  می‌گذرد، از نقطه  $(-k, -۲k)$  نیز بگذرد، در این صورت مقدار  $k$  کدام است؟

- ۱ (۱)
- ۲ (۲)
- ۱ (۳)
- ۲ (۴)

### پرسش ۵ آزمون سراسری

نقاط متمایز  $(۱, ۳a)$ ،  $(-۱, a)$  و  $(a, ۳)$  روی یک خط قرار دارند. مقدار  $a$  کدام است؟

- ۲ (۱)
- ۳ (۲)
- ۱ (۳)
- ۳ (۴)

گروه آزمایشی علوم انسانی





۱۸ سال متوالی

گزینه دو  
مؤسسه آموزشی ارشدی



پرسش ۱۱ آزمون ۲ هدیه (سال تحصیلی)

پرسش ۱۲ آزمون سراسری

اگر  $p$  گزاره‌ای درست،  $q$  گزاره‌ای نادرست و  $r$  گزاره‌ای دلخواه باشد، ارزش کدام گزاره همواره درست است؟

اگر  $p$  و  $q \sim$  گزاره‌های درست و  $r$  گزاره دلخواه باشد، ارزش کدام گزاره به  $r$  بستگی دارد؟

(۱)  $(\sim p \Rightarrow r) \Rightarrow q$

(۱)  $(q \Rightarrow r) \Rightarrow p$

(۲)  $(p \Leftrightarrow q) \Rightarrow \sim r$

(۲)  $(p \Rightarrow r) \Rightarrow q$

(۳)  $(r \wedge q) \Leftrightarrow (p \vee r)$

(۳)  $(r \Rightarrow p) \Rightarrow q$

(۴)  $(p \vee q) \Rightarrow r$

(۴)  $(r \Rightarrow \sim q) \Rightarrow \sim p$

گروه آزمایشی علوم انسانی

»»» ورق بزنید



۱۸ سال متوالی

گزینه‌دو  
مؤسسه آموزشی فرهنگی



پرسش ۵ آزمون ۱۳ (سال تحصیلی)

پرسش ۱۷ آزمون سراسری

در دنباله  $a_1 = a_2 = 1$ ,  $a_{n+2} = a_{n+1} + a_n$ , حاصل  $\frac{a_{12}}{a_6}$  کدام

است؟

۲ (۱)

۱۲ (۲)

۱۸ (۳)

۲۴ (۴)

در دنباله بازگشتی به صورت  $a_{n+1} = \frac{1}{1+2a_n}$  جمله اول  $\frac{3}{4}$

است. نسبت جمله دوم به جمله سوم کدام است؟

۰/۷۲ (۱)

۰/۷ (۲)

۰/۶۴ (۳)

۰/۶ (۴)

(گروه آزمایشی علوم انسانی)





۱۸ سال متوالی

گزینه دو  
مؤسسه آموزشی فرهنگ

### پرسش ۲۶ آزمون ۸ (سال تحصیلی)

### پرسش ۲۶ آزمون سراسری

توضیحات مقابل کدام شاعر یا نویسنده نادرست است؟

- ۱) علی محمد افغانی: از نویسندگان نسل دوم معروف به نویسندگان سبک تلفیقی است.
- ۲) نصرالله مردانی: از شاعرانی است که پس از پیروزی انقلاب با ارزش‌ها و مفاهیم تازه‌ای که شکل گرفته بود، هماهنگ شد.
- ۳) سیدمهدی شجاعی: در داستان‌نویسی، ادبیات کودک و نوجوان و قطعه ادبی آثاری دارد.
- ۴) مرتضی مشفق کاظمی: در سال ۱۳۰۱ اولین رمان اجتماعی ایران را منتشر کرد.

هریک از موارد زیر به ترتیب، معرف کدام چهره ادبی است؟

- ایجادکننده زمینه‌های گرایش به رمان‌نویسی و نثر داستانی به معنای نوین آن
  - اولین نویسنده رمان اجتماعی در سال ۱۳۰۱
  - از چهره‌های معروف نویسندگان سبک تلفیقی
  - از شناخته‌ترین نویسندگان دوره مقاومت
- ۱) زین‌العابدین مراغه‌ای - محمدباقر میرزا خسروی - غلامحسین سعدی - امین فقیری
  - ۲) عبدالرحیم طالبوف - مشفق کاظمی - جمال میرصادقی - هوشنگ گلشیری
  - ۳) محمدباقر میرزا خسروی - حسن مقدم - علی محمد افغانی - احمد محمود
  - ۴) زین‌العابدین مراغه‌ای - مشفق کاظمی - جلال آل‌احمد - محمود اعتمادزاده

گروه آزمایشی علوم انسانی

ورق بزنید

۱۸ سال متوالی

گزینه دو  
مؤسسه آموزشی فرهنگ



### پرسش ۲۶ آزمون ۶ (سال تحصیلی)

### پرسش ۲۸ آزمون سراسری

کدام یک از گزینه‌های زیر، ویژگی ادبی نثر دوره بیداری است؟

- (۱) از نظر موسیقی و عروض، گروه سنت‌گرا بسیار پایبند به سنت‌های ادبی بودند، اما گروه کوچه و بازاری التزام کمتری به آن داشتند.
- (۲) از ضعف‌های تکنیکی در این دوره، حضور راوی سوم شخص در بعضی صحنه‌ها و سخن گفتن او با خواننده است که امروزه کاربرد ندارد.
- (۳) از شاخه‌های ارزنده‌ای که در دوره بیداری چشم‌نواز است، طنز سیاسی - اجتماعی است و حقوق زنان نیز بسیار مورد توجه بود.
- (۴) نثر این دوره ساده و قابل فهم است و جمله‌ها درست‌تر و با طبیعت زبان هم‌آهنگ‌تر می‌شود.

از دیدگاه سبک‌شناسی، کدام یک از قسمت‌های مشخص شده

نادرست است؟

« یکی از نقاط قوت تکنیکی در اغلب داستان‌های دوره (۱)

مشروطه، حضور راوی سوم شخص در بعضی صحنه‌های (۲)

داستان و سخن گفتن او با خواننده است. اکثر نویسندگان این دوره داستان را مطابق ذوق عامه مردم می‌نوشتند و سبک (۳)

نویسندگی آنان مطابقت کاملی با ادبیات داستانی جدید نداشت. « (۴)

یک (۱) دو (۲)

سه (۳) چهار (۴)

(گروه آزمایشی علوم انسانی)

»»» ورق بزنید



۱۸ سال متوالی

گزینه دو  
مؤسسه آموزشی فرهنگی



### پرسش ۴۲ آزمون ۲۰ (سال تحصیلی)

### پرسش ۴۲ آزمون سراسری

نام وزن نوشته شده در مقابل کدام مصراع نادرست است؟

نام بحر کدام مصراع در مقابل آن نادرست است؟

(۱) گل را به رخسار تو نسبت می‌کنند (بحر رجز مسدس سالم)

(۱) ز آتش گرمی و دم سردی از آب (هزج مسدس محذوف)

(۲) گلستان چون روی یار دلستان شد (بحر هزج مسدس محذوف)

(۲) عافیت از غیر نصیب تو نیست (رجز مسدس محذوف)

(۳) یکی جنبشی بایدهش آسمانی (بحر متقارب مثنیٰ سالم)

(۳) نی افسرده‌ای هنگام گل روید ز خاک من (هزج مثنیٰ سالم)

(۴) طرفه باشد مشک پیوسته به آتش ماه و سال (بحر رمل مثنیٰ محذوف)

(۴) منع خویش از گریه و زاری نمی‌آید ز من (رمل مثنیٰ محذوف)

گروه آزمایشی علوم انسانی



۱۸ سال متوالی

گزینه‌دو  
مؤسسه آموزشی فرهنگی



### پرسش ۴۸ آزمون ۱۶ (سال تحصیلی)

کدام بیت با بیت زیر تناسب مفهومی دارد؟

فکر شنبه تلخ دارد جمعه اطفال را  
عشرت امروز بی‌اندیشه فردا خوش است

- چند آن همه دیروز چرا این همه امروز  
دستی به فراوانی فردا برسائیم
- بکوش امروز تا گندم بیاشی  
که فردا بر جوی قادر نباشی
- مخور غمی که به فردا چگونه خواهد بود  
که چرخ عمر تو ضایع بر این ترانه کند
- از سیل حوادث مکن اندیشه که فردا  
آباد بود هر که خراب است در اینجا

### پرسش ۴۸ آزمون سراسری

مفهوم کدام بیت تداعی‌کننده بیت زیر است؟

فکر شنبه تلخ دارد جمعه اطفال را  
عشرت امروز بی‌اندیشه فردا خوش است

- عشرت امروز با فردا مینداز ای حریف  
نیست چندان فرصتی ز آغاز تا انجام گل
- تا نباشد گل در اول غنچه آخر نشکفت  
زحمت امروز بهر عشرت فردا خوش است
- معلم دارد آیین فلک با زبردستانش  
دهد شیرینی شنبه ز چین جبهه طفلان
- در جهان بی‌زهر منت نیست شهد عشرتی  
تلخی شنبه بر د شیرینی آدینه را



۱۸ سال متوالی



### پرسش ۶۳ آزمون ۷ (سال تحصیلی)

هریک از موارد زیر، به ترتیب در کدام قسمت جدول قرار می‌گیرند؟

منابع و عوامل قدرت	ابزار اعمال قدرت	ارزش‌های اجتماعی
شخصیت	(الف)	(د)
مالکیت	(ه)	(ب)
سازمان	(ج)	(و)

■ ثروت

■ اقناعی

■ دانش

(۱) «ب» - «ج» - «و»

(۲) «ب» - «الف» - «و»

(۳) «د» - «الف» - «ب»

(۴) «د» - «ج» - «ب»

### پرسش ۵۶ آزمون سراسری

در جایگاه «الف»، «ب» و «ج» به ترتیب کدام مورد قرار می‌گیرد؟

منابع یا عوامل قدرت	ابزار اعمال قدرت	ارزش‌های اجتماعی
شخصیت	تنبیهی	«ج»
مالکیت	«الف»	ثروت
سازمان	اقناعی	«ب»

(۱) تشویقی - ثروت - دانش

(۲) اقناعی - ثروت - قدرت

(۳) تنبیهی - دانش - ثروت

(۴) تشویقی - دانش - قدرت

»»» ورق بزنید



۱۸ سال متوالی

گزینه دو  
مؤسسه آموزشی فرهنگی

### پرسش ۷۲ آزمون ۲ (سال تحصیلی)

### پرسش ۶۶ آزمون سراسری

درستی (د) و نادرستی (ن) هریک از عبارات زیر به ترتیب در کدام گزینه آمده است؟

- اگر توصیف دانشمند از یک پدیده تحت تأثیر نظریات پذیرفته شده در علم باشد، دقت او کاهش می‌یابد.
- دانشمند در مسیر علم تجربی باید تنها یک تبیین صحیح از هر پدیده داشته باشد.
- تبیین پدیده‌های روان‌شناختی می‌تواند پیش از توصیف آن‌ها مورد هدف قرار بگیرد.
- سهولت پیش‌بینی و کنترل تحت تأثیر توصیف و تبیین روشن‌تر از پدیده است.

۱) ن-د-د-ن

۲) د-ن-ن-ن

۳) ن-ن-د-د

۴) د-ن-ن-د

درستی و نادرستی هر کدام از عبارتهای زیر، به ترتیب، کدام است؟

- فرضیه پاسخی صحیح و تأییدشده، دربارهٔ چیستی یا چرایی یک پدیدهٔ روان‌شناختی است.
- روان‌شناسی به‌عنوان علم تجربی، مبتنی بر مشاهدات واقعی، دقیق و عاری از جهت‌گیری ذهنی و نظری است.
- روش‌های کسب آگاهی و دانش، در مورد موضوعات مشاهده‌ناپذیر، اعتبار و کارایی نداشته و محدود به امور مشاهده‌پذیر می‌شوند.
- پدیده‌های روان‌شناختی که در آزمایشگاه‌ها به‌طور دقیق قابل مطالعه هستند، دارای تبیین‌های واحد و منسجمی هستند.

۱) نادرست - درست - درست - درست

۲) نادرست - درست - نادرست - درست

۳) درست - نادرست - درست - نادرست

۴) نادرست - نادرست - نادرست - نادرست

»»» ورق بزنید







## پرسش ۶۷ آزمون سراسری

خانم مرادی طبق نظر اسلام، در مورد مراحل رشد، با فرزندانش رفتار می‌کند. هر کدام از روش‌های تربیتی زیر را در رابطه با کدام فرزندش، به کار می‌گیرد؟

- صحبت کردن با فرزند در مورد مشکلات خانوادگی و چاره‌جویی برای رفع آنها
- توجه به تمایلات طبیعی فرزند و آزاد گذاردن او در بازی و تفریح
- تذکر رفتارهای درست و نادرست به فرزند مانند: احترام گذاردن به بزرگتران فامیل، بدون اجازه به وسایل دیگران دست نزدن و...

- (۱) سامان ۹ ساله - سوگل ۴ ساله - سینا ۱۵ ساله
- (۲) سینا ۱۵ ساله - سوگل ۴ ساله - سامان ۹ ساله
- (۳) سینا ۱۵ ساله - سامان ۹ ساله - سوگل ۴ ساله
- (۴) سامان ۹ ساله - سینا ۱۵ ساله - سوگل ۴ ساله

»»» ورق بزنید

## پرسش ۶۸ آزمون ۱۷ (سال تحصیلی)

با توجه به حدیث پیامبر اکرم صلی الله علیه و آله در رابطه با مراحل رشد انسان، رفتار کدام یک از والدین زیر درست نیست؟  
(۱) امیر ۱۷ ساله است و والدین او اجازه می‌دهند رشته‌ای که خودش دوست دارد را در دانشگاه انتخاب کند.

(۲) نسرین ۹ ساله است و پدرش از او می‌خواهد که هر وقت می‌تواند در انجام تکالیف خوارش به او کمک کند.

(۳) ماندانا ۱۵ ساله است و والدینش به او می‌گویند هنگام رفتن به مهمانی، لباس موردنظر آن‌ها را بپوشد.

(۴) حسن ۳ ساله است و مادرش به او اجازه می‌دهد که برخی از وسایل موجود در کابینت آشپزخانه را در بیاورد و با آن‌ها بازی کند.

۱۸ سال متوالی

گزینه دو  
مؤسسه آموزشی فرهنگ



### پرسش ۶۸ آزمون ۱۸ (سال تحصیلی)

### پرسش ۶۷ آزمون سراسری

کدام یک از الگوهای رفتاری والدین زیر، مطابق با مراحل رشد از نظر اسلام نیست؟

الف) ورد زبان مجید در تعامل با فرزند دبیرستانی اش این است که پسر باید عصای دست پدر باشد.

ب) مائده و سعید فرزندشان را به مهدکودک می فرستند و تلاش می کنند تا الگوی خوبی برایش باشند.

ج) افسانه تلاش می کند تا در انتخاب های روزمره خانواده از فرزند دبستانی شان مشورت بگیرد.

د) محمد اعتقاد دارد قوانین دبستان ها برای کودکان زیادی سختگیرانه است و آن ها باید آزاد باشند.

ه) مطابق توصیه مشاور، داریوش اعتقاد دارد که نباید آمرانه با نوجوان دبیرستانی اش صحبت کند.

۱) «الف» - «ج» - «ه» ۲) «ج» - «د»

۳) «الف» - «ب» ۴) «ب» - «د» - «ه»

خانم مرادی طبق نظر اسلام، در مورد مراحل رشد، با فرزندانش رفتار می کند. هر کدام از روش های تربیتی زیر را در رابطه با کدام فرزندش، به کار می گیرد؟

■ صحبت کردن با فرزند در مورد مشکلات خانوادگی و چاره جویی برای رفع آنها

■ توجه به تمایلات طبیعی فرزند و آزاد گذاردن او در بازی و تفریح

■ تذکر رفتارهای درست و نادرست به فرزند مانند: احترام گذاردن به بزرگتران فامیل، بدون اجازه به وسایل دیگران دست نزدن و...

۱) سامان ۹ ساله - سوگل ۴ ساله - سینا ۱۵ ساله

۲) سینا ۱۵ ساله - سوگل ۴ ساله - سامان ۹ ساله

۳) سینا ۱۵ ساله - سامان ۹ ساله - سوگل ۴ ساله

۴) سامان ۹ ساله - سینا ۱۵ ساله - سوگل ۴ ساله

»»» ورق بزنید





## پرسش ۶۸ آزمون سراسری

- کدام یک از عبارتهای زیر، در خصوص رشد و تحول، درست نیست؟
- ۱) نوزادان در ۳-۲ ماهگی با نزدیک شدن فرد ناآشنا، ناراحت شده و گریه می کنند و در ۸-۵ ماهگی با دیدن چهره افراد آشنا لبخند می زنند.
  - ۲) دستیابی به هویت مستلزم این است که نوجوان بپذیرد که دارای ویژگی های متمایز، منحصر به فرد و متفاوت از دیگران است.
  - ۳) نوجوانان در حل مسئله زمانی که یک پیش بینی تأیید نمی شود، می توانند احتمال ها و پیش بینی های دیگر را در نظر بگیرند.
  - ۴) کودکان قبل از دبستان، اخلاقی بودن یک رفتار و عمل را براساس پیامدهای آن مشخص می کنند و به قصد و نیت آن توجه ندارند.

## پرسش ۶۸ آزمون ۲۴ (سال تحصیلی)

- عبارات کدام گزینه به ترتیب در مورد رشد اجتماعی نوجوانی و رشد اجتماعی کودکی درست است؟
- ۱) ارتباط با همسالان در نوجوانی افزایش می یابد و موجب عدم گرایش به خانواده می شود. - ترسیدن کودکان در تعاملات اجتماعی با غریبه ها بازتاب اولین علامت رشد اجتماعی آنها است.
  - ۲) پذیرش هویت مثبت، منتهی به سلامت روان بیشتر برای نوجوانان است. - کودکان در مسیر اجتماعی شدن در مهد کودک، به بازی های گروهی و قاعده مند تمایل پیدا می کنند.
  - ۳) در دوره نوجوانی، نوجوانان هویت روانی خود یعنی نقش آفرینی های زنانه و مردانه را می یابند. - کودکان در مرحله کودکی دوم دوست دارند با هم جنسان خود بازی کنند.
  - ۴) نوجوانان امکان در نظر گرفتن احتمالات مختلف در موقعیت های اجتماعی را دارند. - کودکان در قضاوت های خود در مورد درستی یا نادرستی کار دیگران، از پردازش ادراکی استفاده می کنند.

۱۸ سال متوالی

گزینه دو  
مؤسسه آموزشی فرهنگ



### پرسش ۶۹ آزمون ۱ (سال تحصیلی)

### پرسش ۶۹ آزمون سراسری

هریک از عبارات زیر به ترتیب به کدام یک از اصول گشتالت اشاره دارد؟  
الف) ما گرایش داریم اشکال را به صورت متصل و پیوسته ببینیم، نه منقطع و غیر پیوسته.

ب) وقتی چند شیء در کنار یکدیگر باشند، ما آن‌ها را به صورت یک گروه ادراک می‌کنیم.

ج) ما تمایل داریم اشیای ناقص را به صورت کامل ببینیم.

۱) مجاورت - مشابهت - استمرار

۲) استمرار - مجاورت - تکمیل

۳) مشابهت - مجاورت - تکمیل

۴) تکمیل - مشابهت - استمرار

مطابق با روان‌شناسی گشتالت، کدام مورد درست است؟  
۱) درک جامع، مستلزم فهمیدن و برقراری ارتباط بین اجزا و کل است.

۲) انسان‌ها گرایش دارند اجزایی ناقص را به صورت منقطع و گسسته ادراک کنند.

۳) پردازش ادراکی علاوه بر خصوصیات حسی، تحت تأثیر خصوصیات کیفی محرک‌ها قرار دارد.

۴) اجزایی که از لحاظ شکل، اندازه و کیفیت متمایز هستند، به صورت یک کل ادراک می‌شوند.

گروه آزمایشی علوم انسانی



۱۸ سال متوالی

گزینه دو  
مؤسسه آموزشی فرهنگ



### پرسش ۷۴ آزمون ۴ (سال تحصیلی)

### پرسش ۷۰ آزمون سراسری

- در کدام حالت احتمال «از دست دادن محرک هدف» بیشتر است؟
- در تکالیف مهم که محرک هدف ویژگی منحصر به فرد دارد و تعداد عوامل انحرافی کم است.
  - در تکالیف کم اهمیت که محرک هدف به محرک های انحرافی شبیه تر است و تعداد عوامل انحرافی زیاد است.
  - در تکالیف مهم که محرک هدف ویژگی منحصر به فرد دارد و تعداد عوامل انحرافی زیاد است.
  - در تکالیف کم اهمیت که محرک هدف به محرک های انحرافی شبیه تر بوده و تعداد عوامل انحرافی کم است.

- افزایش چه عاملی به ترتیب، منجر به هریک از موارد زیر می شود؟
- افزایش توانایی پیدا کردن محرک هدف در بافت مکانی
  - کاهش احتمال از دست دادن محرک هدف در فرایند ردیابی علامت
  - کاهش توانایی افراد در یافتن محرک هدف در طی یک دوره زمانی طولانی مدت
  - افزایش عادت کردن به یک محرک خاص و نادیده گرفتن تدریجی آن
- دشواری ردیابی علامت هدف - تغییرات درونی - انگیزتگی ذهنی - خستگی
  - اهمیت تکلیف - تعداد عوامل انحرافی - گوش به زنگی - آشنایی نسبی
  - تعداد عوامل انحرافی - درگیری و انگیزتگی ذهنی - آشنایی نسبی - تغییرات درونی
  - خصوصیات بی نظیر هدف - اهمیت تکلیف - خستگی - یکنواختی و ثبات نسبی

گروه آزمایشی علوم انسانی

»»» ورق بزنید



۱۸ سال متوالی



### پرسش ۷۸ آزمون ۵ (سال تحصیلی)

### پرسش ۷۲ آزمون سراسری

هر کدام از موارد زیر به ترتیب به کدام مرحله حافظه مربوط است؟  
■ نوزادان در اولین روز تولد قادر به تشخیص بوی مادران خود هستند.  
■ افراد اطلاعات را با دوره‌های زمانی متفاوتی ذخیره می‌کنند و معمولاً قدیمی‌ترین خاطرات عمر افراد به سنین ۳-۴ سالگی برمی‌گردد.

■ هرکس از اطلاعات حافظه‌اش بیشتر استفاده کند، دیرتر از دیگران دچار اختلالات حافظه می‌شود.  
■ نحوه انجام آن در کودکان و بزرگسالان با هم تفاوت دارد.

- ۱) بازیابی - اندوزش - رمزگردانی - رمزگردانی
- ۲) بازیابی - نگهداری - یادآوری - رمزگردانی
- ۳) رمزگردانی - بازیابی - یادآوری - اندوزش
- ۴) رمزگردانی - یادآوری - رمزگردانی - اندوزش

هر کدام از مفاهیم زیر، به ترتیب، با کدام یک از مراحل حافظه، همخوانی بیشتری دارد؟

- فراخنای ارقام
  - مشکل اصلی افراد دارای توجه ناقص
  - به خاطر نیاوردن کد ملی خود
  - فراموش کردن مطالب درسی مطالعه شده
  - توجه به مطالب مهم و کاربردی درس روان‌شناسی
- ۱) سوم - اول - دوم - سوم - دوم  
۲) دوم - اول - سوم - سوم - اول  
۳) اول - دوم - سوم - دوم - سوم  
۴) دوم - اول - سوم - اول - دوم

گروه آزمایشی علوم انسانی

۱۸ سال متوالی

گزینه دو  
مؤسسه آموزشی فرهنگ



### پرسش ۷۳ آزمون ۱ (گام اول)

کدام گزینه در مورد حل مسئله نادرست است؟

- (۱) آگاهی از مهارت حل مسئله، استفاده از راه‌های مقابله ناسازگارانه در برابر فشار روانی را کاهش می‌دهد.
- (۲) یکی از پیامدهای غیرمستقیم ناتوانی در حل مسئله، پرخاشگری است.
- (۳) یکی از دلایل استفاده افراد کم‌حوصله از روش‌های اکتشافی حل مسئله، صرفه‌جویی در زمان است.
- (۴) مراحل حل مسئله از تشخیص مسئله شروع می‌شود و بعد از آن همواره ۴ مرحله دیگر طی می‌شود.

### پرسش ۷۳ آزمون سراسری

کدام مورد، در خصوص حل مسئله درست است؟

- (۱) روش‌های اکتشافی مبتنی بر پردازش ادراکی بوده و زمانی مفید هستند که راه‌حل مشخص و واضحی در دسترس باشد.
- (۲) افرادی که درگیر حل مسئله‌هایی از نوع خوب تعریف‌شده هستند، به‌طور مداوم احساس فشار روانی مثبت می‌کنند.
- (۳) روش تحلیلی گام به گام، منظم و غالباً وقت‌گیر است و منجر به دستیابی فرد به هدف می‌شود.
- (۴) مرحله نهایی در حل مسئله، بازبینی و اصلاح راه‌حل به‌کار گرفته شده در فرایند رسیدن به هدف است.

گروه آزمایشی علوم انسانی



۱۸ سال متوالی

گزینه دو  
مؤسسه آموزشی فرهنگ



### پرسش ۷۱ آزمون ۹ (سال تحصیلی)

### پرسش ۷۶ آزمون سراسری

به ترتیب موقعیت‌های زیر کدام نوع تعارض را ایجاد می‌کنند؟

- در پاسخ دادن به یک سؤال چهار گزینه‌ای، دو گزینه را به راحتی رد می‌کنید، ولی برای درست بودن هر دو گزینه باقی‌مانده دلایلی دارید و به همین دلیل نمی‌توانید یکی را انتخاب کنید.
- وجود نمره منفی باعث می‌شود گزینه‌ای که نسبت به آن مردد هستید را انتخاب نکنید.

- ۱) گرایش، گرایش - گرایش، اجتناب
- ۲) گرایش، گرایش - اجتناب، اجتناب
- ۳) گرایش، اجتناب - اجتناب، اجتناب
- ۴) گرایش، اجتناب - گرایش، گرایش

عبارت‌های زیر، به ترتیب، کدام نوع تعارض را نشان می‌دهد؟

- مریم به دلیل ازدحام جمعیت، مردد است که برای خرید به نمایشگاه بپاره برود.
  - ناصر به رشته تحصیلی‌اش علاقه‌ای ندارد، اما اگر ترک تحصیل کند، باید به سربازی برود.
  - دانش‌آموزان یک کلاس، در انتخاب بازی مورد علاقه در ساعت ورزش، تردید دارند.
  - محمود می‌خواهد در دوره آموزش غواصی شرکت کند، اما باید برای خرید تجهیزات غواصی، هزینه زیادی پرداخت کند.
- ۱) «گرایش - اجتناب» - «اجتناب - اجتناب» - «گرایش - اجتناب» - «گرایش - گرایش»
  - ۲) «اجتناب - اجتناب» - «گرایش - اجتناب» - «گرایش - اجتناب» - «اجتناب - اجتناب»
  - ۳) «گرایش - گرایش» - «گرایش - اجتناب» - «گرایش - گرایش» - «گرایش - اجتناب»
  - ۴) «گرایش - اجتناب» - «اجتناب - اجتناب» - «گرایش - گرایش» - «گرایش - اجتناب»

گروه آزمایشی علوم انسانی

»»» ورق بزنید





۱۸ سال متوالی

گزینه دو  
مؤسسه آموزشی فرهنگ



### پرسش ۷۶ آزمون ۱۶ (سال تحصیلی)

در هریک از موقعیت‌های زیر به ترتیب کدام‌یک از انواع تعارض وجود دارد؟

- فردی که عاشق خودروهای کلاسیک است، اما نگران هزینه‌های تعمیرات و نگهداری آن‌هاست.
- فردی که میان فشار مالی قسط‌های وام خرید خودرو و استفاده مکرر از تاکسی‌های اینترنتی مردد است.

- ۱) گرایش - گرایش / اجتناب - اجتناب
- ۲) گرایش - اجتناب / گرایش - اجتناب
- ۳) گرایش - گرایش / گرایش - اجتناب
- ۴) گرایش - اجتناب / اجتناب - اجتناب

### پرسش ۷۶ آزمون سراسری

عبارت‌های زیر، به ترتیب، کدام نوع تعارض را نشان می‌دهد؟

- مریم به دلیل ازدحام جمعیت، مردد است که برای خرید به نمایشگاه بپاره برود.
  - ناصر به رشته تحصیلی‌اش علاقه‌ای ندارد، اما اگر ترک تحصیل کند، باید به سربازی برود.
  - دانش‌آموزان یک کلاس، در انتخاب بازی مورد علاقه در ساعت ورزش، تردید دارند.
  - محمود می‌خواهد در دوره آموزش غواصی شرکت کند، اما باید برای خرید تجهیزات غواصی، هزینه زیادی پرداخت کند.
- ۱) «گرایش - اجتناب» - «اجتناب - اجتناب» - «گرایش - اجتناب» - «گرایش - گرایش»
  - ۲) «اجتناب - اجتناب» - «گرایش - اجتناب» - «گرایش - اجتناب» - «اجتناب - اجتناب»
  - ۳) «گرایش - گرایش» - «گرایش - اجتناب» - «گرایش - گرایش» - «گرایش - اجتناب»
  - ۴) «گرایش - اجتناب» - «اجتناب - اجتناب» - «گرایش - گرایش» - «گرایش - اجتناب»

»»» ورق بزنید



۱۸ سال متوالی

گزینه دو  
مؤسسه آموزشی فرهنگ



### پرسش ۶۶ آزمون ۱۰ (سال تحصیلی)

### پرسش ۷۷ آزمون سراسری

گروه آزمایشی علوم انسانی

- تعریف مفاهیم «نگرش» و «انگیزه» به ترتیب در کدام گزینه آمده است؟
- عوامل شکل دهنده به رفتار انسان که تحت تأثیر نظام شناختی او قرار دارند- عامل ایجاد حرکت و تعیین کننده مسیر حرکت
  - مجموعه عواملی که در پاسخ به چرایی رفتارها مطرح می شوند- عامل سوق دهنده به سمت رفتار خاص
  - مجموعه عوامل فرازبستی که باعث به حرکت در آمدن رفتار و شناخت می شود- عاملی که انسان سعی دارد به آن برسد.
  - عوامل ایجادکننده رفتار که فراتر از نیازهای زیستی است- عاملی که بر اساس گرایش های درونی افراد شکل می گیرد.

- کدام عبارت، در مورد انگیزه و نگرش درست است؟
- عوامل فردی یا بیرونی می توانند با ایجاد اعتقاد محکم، به غیرممکن بودن انجام یک کار، نگرش را شکل دهند.
  - انگیزه های بیرونی و درونی از نظر شدت و جهت با هم متفاوت هستند اما از نظر عامل یا منبع مشترک هستند.
  - نیازها و عواملی غیر از نیازهای اساسی فیزیولوژیک که به رفتار انسان شکل و جهت می دهند، انگیزش نام دارند.
  - ناهماهنگی شناختی از عوامل شکل دهنده انگیزش است که در آن فرد برای احساس آرامش خاطر مجبور به تغییر نگرش خود است.





۱۸ سال متوالی

گزینه‌دو  
مؤسسه آموزشی فرهنگی

### پرسش ۸۱ آزمون ۴ (گام اول)

### پرسش ۸۱ آزمون سراسری

- ﴿أَنْفِقُوا مِمَّا رَزَقْنَاكُمْ مِنْ قَبْلِ أَنْ يَأْتِيَ يَوْمٌ لَا بَيْعَ فِيهِ وَلَا خُلَّةَ﴾:
- (۱) از آنچه به آن‌ها روزی داده‌ایم، انفاق کردند قبل از آنکه روزی فرا رسد که نه خرید و فروشی در آن است و نه دوستی‌ای.
  - (۲) انفاق کنید از آنچه روزی دادیم قبل از آن روزی که هیچ دادوستدی در آن وجود ندارد و هیچ دوستی‌ای به کار نمی‌آید.
  - (۳) باید از آنچه روزی کرده‌ایم، انفاق کنند پیش از آنکه روزی فرا رسد که در آن خرید و فروش و دوستی‌ای نیست.
  - (۴) از آنچه به شما روزی داده‌ایم پیش از آنکه روزی فرا رسد که نه خرید و فروشی در آن است و نه دوستی‌ای، انفاق کنید.

- عَيْنُ الْأَنْسَبِ لِلْجَوَابِ عَنِ التَّرْجُمَةِ أَوِ الْمَفْهُومِ مِنْ أَوْلَى الْعَرَبِيَّةِ:
- ﴿أَنْفِقُوا مِمَّا رَزَقْنَاكُمْ مِنْ قَبْلِ أَنْ يَأْتِيَ يَوْمٌ لَا بَيْعَ فِيهِ وَلَا خُلَّةَ﴾:
- (۱) هزینه کنید پیش از فرا رسیدن آن روز که نه می‌توان خرید و فروش کرد و نه دوستی!
  - (۲) انفاقی که می‌کنید باید از رزق ما به شما باشد و قبل از روزی که نتوانید فروش کنید و نه دوست‌یابی!
  - (۳) از آنچه به شما روزی دادیم انفاق کنید قبل از اینکه روزی بیاید که نه فروشی در آن است و نه دوستی!
  - (۴) از هر چه روزی شما کردیم هزینه کنید پیش از اینکه آن روز فرا برسد که نه می‌توان خرید و فروش کرد و نه دوست‌یابی!

گروه آزمایشی علوم انسانی



۱۸ سال متوالی

گزینه دو  
مؤسسه آموزشی فرهنگي



پرسش ۹۰ آزمون ۵ (گام اول)

عَيْنٌ غَيْرِ الْمُنَاسِبِ لِلْمَفْهُومِ لِهَذِهِ الْعِبَارَةِ:

- (۱) السَّهْرُ يَوْمَانِ يَوْمٍ لَكَ وَيَوْمٍ عَلَيْكَ: گهی پشت به زین و گهی زین به پشت چنین است رسم سرای درشت
- (۲) عداوة العاقل خيرٌ من صداقة الجاهل: با دوستان مرؤت با دشمنان مدارا
- (۳) خَيْرُ الْأُمُورِ أَوْسَطُهَا: چو نری کنی خصم گردد دلیر
- (۴) خَيْرُ الْكَلَامِ مَا قُلَّ وَ دَلَّ: کم گوی و گزیده گوی چون در تاز اندک تو جهان شود پر

پرسش ۸۹ آزمون سراسری

عَيْنُ الْأَنْسَبِ لِلْجَوَابِ عَنِ التَّرْجُمَةِ أَوْ الْمَفْهُومِ مِنْ أَوْ إِلَى الْعَرَبِيَّةِ عَيْنٌ مَا لَا يَنْسَبُ فِي الْمَفْهُومِ:

- «عداوة العاقل خيرٌ من صداقة الجاهل»:
- (۱) اگر خصم جان تو عاقل بود به از دوستاری که غافل بود
- (۲) دشمن دانا بلندت می کند بر زمینت می زند نادان دوست
- (۳) دوستی با مردم دانا نکوست دشمن دانا به از نادان دوست
- (۴) دوستان چون جفا کنند همی من چه امید دارم از دشمن

گروه آزمایشی علوم انسانی



۱۸ سال متوالی

گزینہ دو  
مؤسسہ آموزشی لرننگی

### پرسش ۹۲ آزمون ۳ (سال تحصیلی)

عین الخطأ في الاعراب و التحليل الصرفي:

«يُصبحُ- مُرشدونَ- تناول- داء»:

(۱) يُصبح: فعلٌ من الأفعال التاقصة يُترجم مضارعاً التزامياً- مزيد ثلاثي

بزيادة حرف واحد/ خبر «لعل»

(۲) مُرشدونَ: اسم الفاعل من مزيد ثلاثي- جمع سالم- نكرة- مُعرب/ فاعلٌ

و مرفوع

(۳) تناول: فعل ماضي للغائب- مزيد ثلاثي من باب «تفاعل»- معلوم/ فعل

مع فاعله جملة فعلية

(۴) داء: اسم- مفرد- مذکر- نكرة/ اسم لا التافية للجنس والخبر محذوف

في الجملة

### پرسش ۹۳ آزمون سراسری

عین الخطأ في الاعراب و التحليل الصرفي:

«تناول- ارتفاع- يُحسِن- أظهرت»:

(۱) ارتفاع: اسم- مفرد مذکر- مصدر (من باب إفتعال)- مضاف إلى

«السَّكَّر»- معرب/ مجرور بحرف الجر؛ إلى ارتفاع: جار و مجرور

(۲) أظهرت: فعل ماضي- للمؤنث الغائب- مزيد ثلاثي (من باب إفعال)-

متعدٍ/ فعل و فاعله «الدراسات» و الجملة فعلية

(۳) يُحسِن: فعل مضارع- للغائب- مزيد ثلاثي بزيادة حرف واحد (من

باب تفعلل)- متعدٍ/ فعل و مع فاعله جملة فعلية

(۴) تناول: اسم- مفرد مذکر- مصدر (من باب تفاعل)- مضاف إلى

«كميات»- معرب/ فاعل لفعل «يؤدي» و مرفوع



۱۸ سال متوالی

گزینہ دو  
مؤسسہ آموزشی لرننگی

### پرسش ۹۸ آزمون ۱ (سال تحصیلی)

عین ما لیس فیہ «نون الوقایة»:

- ۱) أرسلتني أمي لشراء شريحة لجوّالها!
- ۲) أعجبتني الرسامُ الماهر الذي لم تكُن له يدان!
- ۳) يا أختي العزيزة؛ بيّني لنا تأثير المحبّة في تربية الأطفال!
- ۴) التّحذيرات الكثيرة في الطّريق بعُدتني عن الخطرات الموجودة!

(گروه آرمایشی علوم انسانی)

### پرسش ۹۶ آزمون سراسری

عین ما لیس فیہ «نون الوقایة»:

- ۱) أحبّ أن تكون أسناني سالمه عندما أصبح شيخًا!
- ۲) تمنعني أمي من استخدام الجوّال إلّا للضرورة!
- ۳) ربّي العزيز أعیّني أن لا أكون معجبة بنفسي و متكبّرة!
- ۴) أختي الكبرى أخذتني إلى المُستوصف لمعالجة صداعي!

»»» ورق بزئید



۱۸ سال متوالی

گزیلهدو  
مؤسسه آموزشی فرهنگی

### پرسش ۹۹ آزمون ۴ (سال تحصیلی)

عین عبارة لا رجاء لنا في وقوعه:

- ۱) لعلّ هذه اللاعبه تفوز في المباراة التّهائتيّة لكرة المنضدة!
- ۲) ليتّ جميع المواطنين علموا أنّ أعمالهم تؤثّر على حياة الآخرين!
- ۳) كأنّك تحاول على أن تُرضي جميع الرّملاء و لكنّك لن تقدر عليه!
- ۴) نتمنّى أن تنزل على هذه الأشجار أمطار كثيرة لتُعطي أثماراً!

(گروه آر میشی علوم انسانی)

### پرسش ۹۹ آزمون سراسری

عین ما لا نرجو وقوعه:

- ۱) يُحبّ أبوک أنّک تُصبح أنت رجلاً صادقاً في المستقبل!
- ۲) لعلّ عزيمتك الراسخ سهل لك الوصول إلى الغاية الأصليّة!
- ۳) بعض الطلاب بعد الإمتحان يقولون: ليتنا کُنّا نسعى أكثر!
- ۴) يُريد كلّ شخص في الدنیا الرّاحة و لكنّها لا تتحقّق إلا بالصّعوبة!

۱۸ سال متوالی

گزینه دو  
مؤسسه آموزشی فرهنگ



### پرسش ۱۳۴ آزمون ۶ (گام اول)

### پرسش ۱۳۱ آزمون سراسری

اعتبار یا عدم اعتبار استدلال زیر در کدام گزینه به درستی بیان و مستدل شده است؟

«اگر همسایه ما، خانم سلطانی که بیماری فشار خون دارد، فشارش بالا برود، در بیمارستان بستری می‌شود. لیکن امروز عصر در بیمارستان بستری شده است، پس حتماً فشار خونش بالا رفته است.»

- ۱) معتبر است چون از رفع تالی به رفع مقدم رسیده.
- ۲) معتبر است چون از رفع مقدم به رفع تالی رسیده.
- ۳) نامعتبر است چون از وضع مقدم به وضع تالی رسیده.
- ۴) نامعتبر است چون از وضع تالی به وضع مقدم رسیده.

کدام عبارت بیان یک استدلال مغالطه آمیز است؟

- ۱) پدرم کم بیمار می‌شود؛ به نظرم هرکسی مثل او مراقب سلامت جسم و روح خود باشد، چندان بیمار نمی‌شود.
- ۲) از ضعیف بودن صدا معلوم است که از مرکز صدا دوریم، چون هرچقدر فاصله از منبع صدا بیشتر باشد، صدا ضعیف تر است.
- ۳) این جمله اصلاً قضیه نیست، چون هر جمله‌ای که قضیه باشد، دارای نسبت است و در این جمله نسبت وجود ندارد.
- ۴) اگر حیوانات دارای عقل بودند، زندگی آنها یکنواخت نمی‌ماند؛ اما زندگی آنها تغییری نداشته، پس فاقد عقل‌اند.

گروه آزمایشی علوم انسانی



»»» ورق بزنید



۱۸ سال متوالی

گزینه دو  
مؤسسه آموزشی فرهنگ



### پرسش ۱۴۱ آزمون ۴ (گام اول)

کدام گزینه درباره ابزارهای شناخت و کاربردهای آن‌ها درست است؟  
(۱) اگر نیروی عقل حالات درونی نفس را شناسایی کند و علل پیدایش آن‌ها را کشف کند، به یک شناخت عقلی رسیده است.  
(۲) ابزار عقل می‌تواند بدون استفاده از ابزارهای دیگر به حقایقی در هستی برسد که هم مبنای علوم باشند و هم مبنای زندگی.  
(۳) انسان بر پایه شناخت حسی زندگی می‌کند و این شناخت برای درک تفاوت‌های اشیاء و سپس استفاده‌های مختلف از آن‌ها کفایت می‌کند.  
(۴) در معارف و حیانی خطا رخ نمی‌دهد، زیرا خداوند نازل‌کننده آن است و پیامبر صلی الله علیه و آله هیچ دخل و تصرفی در معانی و کلمات و عبارات الهی نمی‌کند.

### پرسش ۱۳۵ آزمون سراسری

کدام عبارت، درست است؟  
(۱) اساس بررسی‌های علمی برای شناسایی جهان طبیعت، یافته‌هایی است که با شناخت عقلی به دست آمده است.  
(۲) تفاوت شناخت حسی با شناخت‌های دیگر این است که دچار خطا می‌شود و خطایش را هم خودش تشخیص می‌دهد.  
(۳) ابزاری که با آن اشیاء را می‌شناسیم، تفاوت آنها را درک می‌کنیم و هریک را به منظوری استفاده می‌کنیم، حواس است.  
(۴) معرفت شهودی از طریق تهذیب نفس حاصل می‌شود، همان‌طور که شناخت حسی از طریق حواس به دست می‌آید.

گروه آزمایشی علوم انسانی

ورق بزنید



۱۸ سال متوالی

گزینه‌دو  
مؤسسه آموزشی فرهنگی



### پرسش ۱۳۵ آزمون ۱۷ (سال تحصیلی)

### پرسش ۱۳۶ آزمون سراسری

- کدام گزینه مورد توافق دو جریان پوزیتیویسم و پراگماتیسم است؟
- (۱) اگر یک معرفت بخواهد مفید باشد، فایده آن باید بر اساس درک حسی و تجربی تأیید شود.
  - (۲) درست است که بگوییم: «فرشتگان وجود ندارند» زیرا شناسایی آن‌ها با حس ممکن نیست.
  - (۳) تنها ابزار شناخت اشیاء، حس و تجربه است چون فقط از این طریق می‌توان به واقعیت رسید.
  - (۴) اعتقادات ماوراءالطبیعی فقط وقتی قابل قبول اند که در عمل سودمندی خود را نشان دهند.

- کدام عبارت، درست است؟
- (۱) تلاش‌های فلسفی کانت در بیان اعتبار عقل و تجربه، منشأ ظهور تجربه‌گرایان و اثبات‌گرایان شد.
  - (۲) برخی از تجربه‌گرایان مانند فرانسیس بیکن، در معرفت فلسفی و تجربی نقشی برای عقل قائل نیستند.
  - (۳) به اعتقاد کانت، انسان تصویرها را از طریق قوه ادراکی و بعدیت زمانی را توسط حواس خود درک می‌کند.
  - (۴) پراگماتیست‌ها معتقدند یگانه ابزار شناخت انسان حواس است که به درستی قادر به درک واقعیت نیست.

گروه آزمایشی علوم انسانی





۱۸ سال متوالی

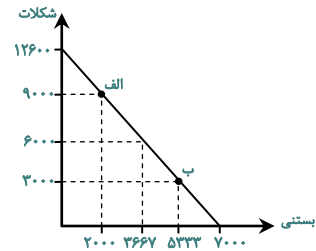
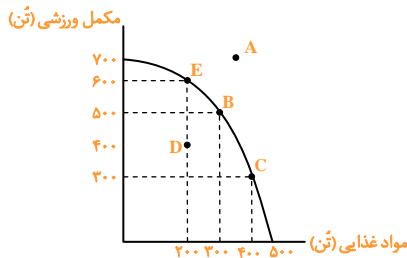
گزینه‌دو  
مؤسسه آموزشی فرهنگی

### پرسش ۱۵۳ آزمون ۴ (سال تحصیلی)

### پرسش ۱۴۸ آزمون سراسری

با توجه به نمودار زیر که مربوط به امکانات تولیدی کشور فرضی «ب» می‌باشد:  
الف) چنانچه این کشور بخواهد ۷۰۰ تن مکمل ورزشی تولید نماید، هزینه فرصت آن چه می‌باشد؟  
ب) در نقطه D چه وضعیتی در اقتصاد حاکم است و چنانچه در این وضعیت حاکمان کشور تصمیم بگیرند تا فقط مکمل ورزشی بیشتری تولید کنند، امکان تولید بیشتر این محصول حداکثر چقدر خواهد بود؟  
ج) در چه صورت، جابه‌جایی از نقطه B به نقطه A، امکان‌پذیر می‌شود؟

تولیدکننده‌ای به دلیل سفارش مشتریان، تولید خود را از نقطه «الف» به نقطه «ب» جابه‌جا نمود. در شرایط جدید، کدام مورد هزینه فرصت را به درستی نشان می‌دهد؟ (قیمت هر واحد شکلات ۲۵۰۰ تومان و قیمت هر عدد بستنی ۴۵۰۰ تومان است.)



گروه آزمایشی علوم انسانی

- |                           |                      |                            |
|---------------------------|----------------------|----------------------------|
| ۱) الف) ۴۰۰ تن مواد غذایی | ب) کارایی - ۲۰۰ تن   | ج) افزایش منابع            |
| ۲) الف) ۴۰۰ تن مواد غذایی | ب) کارایی - ۱۵۰ تن   | ج) تخصیص بهینه منابع موجود |
| ۳) الف) ۵۰۰ تن مواد غذایی | ب) ناکارایی - ۲۰۰ تن | ج) افزایش منابع            |
| ۴) الف) ۵۰۰ تن مواد غذایی | ب) ناکارایی - ۱۵۰ تن | ج) تخصیص بهینه منابع موجود |

- هزینه فرصت انتخاب جدید، برابر ۲۱ میلیون تومان است.
- هزینه فرصت انتخاب جدید، برابر ۱۵ میلیون تومان است.
- مابه‌التفاوت هزینه فرصت انتخاب قبل و انتخاب جدید ۱۷ میلیون تومان است.
- مابه‌التفاوت هزینه فرصت انتخاب قبل و انتخاب جدید ۱۲ میلیون تومان است.

ورق بزنید



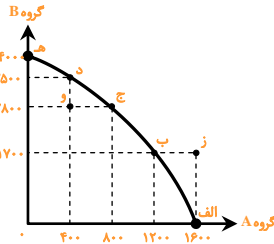
۱۸ سال متوالی

گزینه دو  
مؤسسه آموزشی فرهنگي



پرسش ۱۴۶ آزمون ۵ (سال تحصیلی)

پرسش ۱۴۸ آزمون سراسری



منحنی مرز امکانات روبه‌رو، مربوط به وضعیت تولید در یک بنگاه فرضی است. با توجه به منحنی به ترتیب: (قیمت هر واحد کالای A، ۷۰،۰۰۰ تومان و قیمت هر واحد کالای B، ۴۰،۰۰۰ تومان است).

الف) هزینه فرصت انتخاب موقعیت «ب» به جای «د» چند واحد محصول است؟  
ب) عبارت مناسب در رابطه با وضعیت نقطه «و» کدام است؟

ج) بر فرض فروش همه محصولات، درآمد تولیدکننده در نقطه «ب» چقدر است؟  
د) الف) ۸۰۰ واحد محصول گروه A

ب) تولید در این نقطه به وضعیتی گفته می‌شود که در آن برای افزایش میزان یک گروه محصول (مثلاً A) ناگزیر باید از بخشی از تولید محصولات گروه دیگر (B) چشم‌پوشی کرد.

ج) ۱۲۵ میلیون تومان  
د) الف) ۱۸۰۰ واحد محصول گروه B

ب) تولید در این نقطه به وضعیتی گفته می‌شود که در آن برای افزایش میزان حداقل یک گروه از محصولات، نیازی به کاهش سطح تولید هیچ محصول دیگری نباشد.

ج) ۱۵۲ میلیون تومان  
د) الف) ۱۸۰۰ واحد محصول گروه B

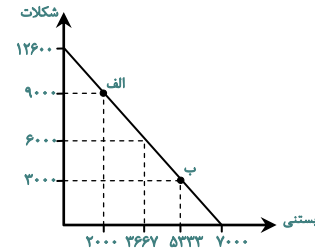
ب) برای انتقال وضعیت تولید از نقطه «و» به نقطه «ج»، باید از تولید ۷۰۰ واحد محصول گروه B به‌عنوان هزینه فرصت تولید چشم‌پوشی کرد.

ج) ۱۲۵ میلیون تومان  
د) الف) ۸۰۰ واحد محصول گروه A

ب) برای انتقال وضعیت تولید از نقطه «و» به نقطه «د» باید از تولید ۴۰۰ واحد محصول گروه A به‌عنوان هزینه فرصت تولید چشم‌پوشی کرد.

ج) ۱۵۲ میلیون تومان

تولیدکننده‌ای به دلیل سفارش مشتریان، تولید خود را از نقطه «الف» به نقطه «ب» جابه‌جا نمود. در شرایط جدید، کدام مورد هزینه فرصت را به درستی نشان می‌دهد؟ (قیمت هر واحد شکلات ۲۵۰۰ تومان و قیمت هر عدد بستنی ۴۵۰۰ تومان است).



۱) هزینه فرصت انتخاب جدید، برابر ۲۱ میلیون تومان است.

۲) هزینه فرصت انتخاب جدید، برابر ۱۵ میلیون تومان است.

۳) مابه‌التفاوت هزینه فرصت انتخاب قبل و انتخاب جدید ۱۷ میلیون تومان است.

۴) مابه‌التفاوت هزینه فرصت انتخاب قبل و انتخاب جدید ۱۲ میلیون تومان است.

»»» ورق بزنید

گروه آزمایشی علوم انسانی



۱۸ سال متوالی



مؤسسه آموزشی و پژوهشی ملی



### پرسش ۱۵۹ آزمون ۵ (سال تحصیلی)

### پرسش ۱۴۹ آزمون سراسری

سه کشور فرضی A، B و C با به‌کارگیری عوامل و منابع تولیدی یکسان خود قادر به تولید دو گروه محصول «خاویار» و «روغن زیتون» هستند. با فرض اینکه ارزش هر واحد «خاویار» و «روغن زیتون» با هم برابر باشد، در این صورت عبارت درست کدام است؟

با توجه به جدول زیر، با فرض اینکه هر سه کشور از نظر عوامل تولید یکسان هستند، پاسخ پرسش‌های زیر، به ترتیب از «الف» تا «ج»، کدام است؟

مقدار خاویار	مقدار روغن زیتون	
۳۰۰	۲۰۰۰	A
۸۲۰	۱۳۰۰	B
۵۱۰	۱۶۵۰	C

کشور	محصول	«الف» (واحد)	«ب» (واحد)	«ج» (واحد)
ترکیه		۷۹۰	۱۵۴۰	۱۲۳۵
آلمان		۹۷۰	۸۵۰	۷۰۷
کنیا		۵۸۰	۳۹۸	۶۹۰

الف: کدام کشور در تولید کالای «ب» مزیت مطلق دارد؟

ب: اگر هزینه فرصت تولید کالای «الف» در کشور کنیا ۴۵۰ واحد، کالای «ب» ۵۴۰ واحد و کالای «ج» ۳۹۹ واحد باشد، این کشور در تولید چه کالایی مزیت نسبی دارد؟

ج: کدام مورد، در رابطه با کشور آلمان درست است؟

- ۱) آلمان - «ج» - در تولید کالای «الف» و «ب» از مزیت مطلق برخوردار است و باید کالای «ج» را از ترکیه وارد کند.
- ۲) ترکیه - «ج» - با اینکه در تولید کالای «الف» مزیت مطلق دارد، اما بهتر است کالای «ج» را از ترکیه وارد کند.
- ۳) آلمان - «ب» - در تولید کالای «الف» و «ب» از مزیت مطلق برخوردار است و باید کالای «ج» را از ترکیه وارد کند.
- ۴) ترکیه - «ب» - با اینکه در تولید کالای «الف» مزیت مطلق دارد، اما بهتر است کالای «ج» را از کنیا وارد کند.

(گروه آزمایشی علوم انسانی)

۱) کشور B در تولید خاویار نسبت به سایر کشورها از مزیت نسبی برخوردار است.

۲) کشور A در تولید هیچ محصولی دارای مزیت نسبی نیست.

۳) کشور A و C هر دو در تولید روغن زیتون نسبت به هم مزیت نسبی دارند.

۴) کشور C در تولید روغن زیتون مزیت نسبی دارد.

»»» ورق بزنید



۱۸ سال متوالی

گزینه دو  
مؤسسه آموزشی فرهنگ



### پرسش ۱۵۹ آزمون ۱۹ (سال تحصیلی)

### پرسش ۱۴۹ آزمون سراسری

هر کدام از موارد زیر، به ترتیب به کدام نوع از «مزیت‌های اقتصادی» اشاره دارد؟  
الف) کدام مورد در رابطه با مزیت‌های دو کشور درج‌شده در جدول زیر صحیح است؟  
ب) ترکیه برای تولید یک تن بادام از تولید پنج تن سیب صرف‌نظر می‌کند، در حالی که عراق برای تولید هر تن بادام از تولید هشت تن سیب صرف‌نظر می‌کند؛ کدام مورد در رابطه با این موضوع صحیح است؟

کشور	محصول	خشکبار	برنج
A	۸۵۰ تن در سال	۹۰۰ تن در سال	
B	۷۰۰ تن در سال	۱۲۰۰ تن در سال	

- ۱) الف) کشور B در تولید برنج مزیت مطلق دارد.  
ب) عراق در تولید سیب مزیت مطلق دارد.
- ۲) الف) کشور A در تولید خشکبار مزیت مطلق دارد.  
ب) ترکیه در تولید بادام مزیت نسبی دارد.
- ۳) الف) کشور B در تولید خشکبار مزیت نسبی دارد.  
ب) ترکیه در تولید سیب مزیت نسبی دارد.
- ۴) الف) کشور A در تولید برنج مزیت نسبی دارد.  
ب) عراق در تولید بادام مزیت مطلق دارد.

با توجه به جدول زیر، با فرض اینکه هر سه کشور از نظر عوامل تولید یکسان هستند، پاسخ پرسش‌های زیر، به ترتیب از «الف» تا «ج»، کدام است؟

کشور	محصول	«الف» (واحد)	«ب» (واحد)	«ج» (واحد)
ترکیه		۷۹۰	۱۵۴۰	۱۲۳۵
آلمان		۹۷۰	۸۵۰	۷۰۷
کنیا		۵۸۰	۳۹۸	۶۹۰

- الف: کدام کشور در تولید کالای «ب» مزیت مطلق دارد؟  
ب: اگر هزینه فرصت تولید کالای «الف» در کشور کنیا ۴۵۰ واحد، کالای «ب» ۵۴۰ واحد و کالای «ج» ۳۹۹ واحد باشد، این کشور در تولید چه کالایی مزیت نسبی دارد؟  
ج: کدام مورد، در رابطه با کشور آلمان درست است؟  
۱) آلمان - «ج» - در تولید کالای «الف» و «ب» از مزیت مطلق برخوردار است و باید کالای «ج» را از ترکیه وارد کند.  
۲) ترکیه - «ج» - با اینکه در تولید کالای «الف» مزیت مطلق دارد، اما بهتر است کالای «ج» را از ترکیه وارد کند.  
۳) آلمان - «ب» - در تولید کالای «الف» و «ب» از مزیت مطلق برخوردار است و باید کالای «ج» را از ترکیه وارد کند.  
۴) ترکیه - «ب» - با اینکه در تولید کالای «الف» مزیت مطلق دارد، اما بهتر است کالای «ج» را از کنیا وارد کند.

»»» ورق بزنید



۱۸ سال متوالی

گزینه دو  
مؤسسه آموزشی فرهنگ



### پرسش ۱۵۲ آزمون ۲۱ (سال تحصیلی)

### پرسش ۱۵۰ آزمون سراسری

دولت‌ها چگونه نقش مهمی در اقتصاد ایفا می‌کنند و به ترتیب «چندمرحله‌ای بودن»، «مالیات بر دخانیات» و «تعیین مالیات بر اساس حجم کالا» مربوط به کدام نوع از انواع مالیات می‌باشند؟

(۱) با خرید کالا از بنگاه‌ها و ارائه کالاهای عمومی - مالیات بر ارزش افزوده، مالیات بر مصرف - عوارض خدماتی

(۲) با خرید کالا از بنگاه‌ها و ارائه کالاهای عمومی - مالیات بر مصرف، مالیات بر ارزش افزوده - عوارض خدماتی

(۳) با دریافت مالیات و پرداخت یارانه - VAT، مالیات بر مصرف - عوارض گمرکی

(۴) با دریافت مالیات و پرداخت یارانه - مالیات بر مصرف، مالیات بر ارزش افزوده - عوارض گمرکی

هر کدام از موارد به ترتیب، به کدام نوع مالیات اشاره دارد؟

- معمولاً برای حمایت از صنایع داخلی به کار گرفته می‌شوند.
- مهم‌ترین نوع مالیات است.
- آنچه از مالیات‌ستانی مضاعف جلوگیری می‌کند.

(۱) مالیات بر مصرف - ثروت مؤدی - ارث

(۲) عوارض گمرکی و خدماتی - مالیات بر دارایی - مالیات بر ارث

(۳) عوارض گمرکی و خدماتی - مالیات بر درآمد اشخاص - مصرف

(۴) تعرفه‌های گمرکی - مالیات بر درآمد اشخاص - ارزش افزوده

گروه آزمایشی علوم انسانی

ورق بزنید



۱۸ سال متوالی



### پرسش ۱۵۰ آزمون ۷ (سال تحصیلی)

### پرسش ۱۵۴ آزمون سراسری

در یک جامعه فرضی، چنانچه جمعیت کل کشور ۵۰ میلیون نفر باشد که ۱۰ میلیون نفر زیر ۱۵ سال سن دارند و ۲۳ میلیون جزء جمعیت فعال هستند. اگر تعداد افراد بیکار در این جامعه ۱۰ میلیون نفر باشد، با توجه به اطلاعات ارائه شده، به ترتیب: الف) تعداد افراد شاغل و ب) جمعیت غیرفعال چند نفر است؟

جمعیت کشوری در سال ۹۹، ۷۸،۶۰۰،۰۰۰ نفر بود. این کشور از ۵۵،۲۰۰،۰۰۰ نفر جمعیت بالاتر از پانزده سال، ۲۷،۴۰۰،۰۰۰ نفر شاغل و ۴،۹۵۰،۰۰۰ نفر بیکار برخوردار بود. پاسخ موارد خواسته شده، به ترتیب (از راست به چپ)، کدام است؟

الف) ۱۳ میلیون

ب) ۴۰ میلیون

الف) ۱۷ میلیون

ب) ۴۰ میلیون

الف) ۱۳ میلیون

ب) ۱۷ میلیون

الف) ۴۰ میلیون

ب) ۱۷ میلیون

الف: جمعیت پایین تر از پانزده سال

ب: جمعیت غیرفعال

ج: نرخ بیکاری

۱) ۳۲،۳۵۰،۰۰۰ - ۲۳،۴۰۰،۰۰۰ - ۱۳/۵

۲) ۳۲،۳۵۰،۰۰۰ - ۲۲،۸۵۰،۰۰۰ - ۱۳/۵

۳) ۲۳،۴۰۰،۰۰۰ - ۳۲،۳۵۰،۰۰۰ - ۱۵/۳

۴) ۲۳،۴۰۰،۰۰۰ - ۲۲،۸۵۰،۰۰۰ - ۱۵/۳

گروه آزمایشی علوم انسانی



۱۸ سال متوالی

گزینه دو  
مؤسسه آموزشی فرهنگي



### پرسش ۱۵۳ آزمون ۱۶ (سال تحصیلی)

با توجه به جدول روبه‌رو که مربوط به داده‌های آماری از جمعیت کشور A است، پاسخ صحیح سؤالات زیر کدام است؟  
الف) «نرخ بیکاری» در این کشور کدام است؟  
ب) «جمعیت افراد زیر ۱۵ سال» چقدر است؟

جمعیت شاغل	$\frac{۳}{۵}$ جمعیت غیرفعال
جمعیت فعال	۲۰,۰۰۰,۰۰۰ نفر
جمعیت غیرفعال	۳۰٪ جمعیت کل کشور
جمعیت کل	۷۵,۰۰۰,۰۰۰ نفر

- (۱) الف)  $\frac{۳}{۵}$  درصد (ب) ۴۲,۵۰۰,۰۰۰ نفر  
(۲) الف)  $\frac{۳۲}{۵}$  درصد (ب) ۴۲,۵۰۰,۰۰۰ نفر  
(۳) الف)  $\frac{۳۲}{۵}$  درصد (ب) ۳۲,۵۰۰,۰۰۰ نفر  
(۴) الف)  $\frac{۲۵}{۳}$  درصد (ب) ۳۲,۵۰۰,۰۰۰ نفر

### پرسش ۱۵۴ آزمون سراسری

جمعیت کشوری در سال ۹۹، ۷۸,۶۰۰,۰۰۰ نفر بود. این کشور از ۵۵,۲۰۰,۰۰۰ نفر جمعیت بالاتر از پانزده سال، ۲۷,۴۰۰,۰۰۰ نفر شاغل و ۴,۹۵۰,۰۰۰ نفر بیکار برخوردار بود. پاسخ موارد خواسته‌شده، به ترتیب (از راست به چپ)، کدام است؟

الف: جمعیت پایین‌تر از پانزده سال

ب: جمعیت غیرفعال

ج: نرخ بیکاری

- (۱)  $\frac{۱۳}{۵}$  - ۲۳,۴۰۰,۰۰۰ - ۳۲,۳۵۰,۰۰۰  
(۲)  $\frac{۱۳}{۵}$  - ۲۲,۸۵۰,۰۰۰ - ۳۲,۳۵۰,۰۰۰  
(۳)  $\frac{۱۵}{۳}$  - ۳۲,۳۵۰,۰۰۰ - ۲۳,۴۰۰,۰۰۰  
(۴)  $\frac{۱۵}{۳}$  - ۲۲,۸۵۰,۰۰۰ - ۲۳,۴۰۰,۰۰۰



۱۸ سال متوالی

گزینه دو  
مؤسسه آموزشی فرهنگي



### پرسش ۱۴۷ آزمون ۲۰ (سال تحصیلی)

### پرسش ۱۵۴ آزمون سراسری

در یک جامعه فرضی با ۳۶ میلیون نفر جمعیت، نرخ بیکاری برابر با  $12/5$  درصد است و اگر جمعیت افراد زیر ۱۵ سال برابر با ۲۰ درصد جمعیت کل کشور و مجموع افراد شاغل و بیکار برابر با ۲۰ میلیون نفر باشد، در این صورت: الف) جمعیت افراد غیرفعال و ۱۵ سال به بالا، چند نفر است؟ (به ترتیب از راست به چپ)

ب) جمعیت «افراد شاغل» این جامعه چند نفر است؟  
ج) در صورتی که ۵۰۰ هزار نفر از جمعیت شاغل این جامعه به دلیل عدم تطابق تخصص و مهارتشان با نیاز بنگاهها، شغل خود را از دست بدهند، نرخ اشتغال این جامعه بیانگر چه عددی خواهد شد؟

۱) الف)  $20,000,000$  نفر -  $7,200,000$  نفر (ب)  $2,500,000$  نفر  
ج) ۱۵ درصد

۲) الف)  $20,000,000$  نفر -  $7,200,000$  نفر (ب)  $2,500,000$  نفر  
ج) ۸۵ درصد

۳) الف)  $8,800,000$  نفر -  $28,800,000$  نفر (ب)  $17,500,000$  نفر  
ج) ۱۵ درصد

۴) الف)  $8,800,000$  نفر -  $28,800,000$  نفر (ب)  $17,500,000$  نفر  
ج) ۸۵ درصد

جمعیت کشوری در سال ۹۹،  $78,600,000$  نفر بود. این کشور از  $55,200,000$  نفر جمعیت بالاتر از پانزده سال،  $27,400,000$  نفر شاغل و  $4,950,000$  نفر بیکار برخوردار بود. پاسخ موارد خواسته شده، به ترتیب (از راست به چپ)، کدام است؟

الف: جمعیت پایین تر از پانزده سال

ب: جمعیت غیرفعال

ج: نرخ بیکاری

۱)  $32,350,000$  -  $23,400,000$  -  $13/5$

۲)  $32,350,000$  -  $22,850,000$  -  $13/5$

۳)  $23,400,000$  -  $32,350,000$  -  $15/3$

۴)  $23,400,000$  -  $22,850,000$  -  $15/3$

گروه آزمایشی علوم انسانی

ورق بزنید

۱۸ سال متوالی

گزینه‌دو  
مؤسسه آموزشی فرهنگی



### پرسش ۱۵۹ آزمون ۷ (سال تحصیلی)

اگر جدول روبه‌رو مربوط به سه کشور فرضی باشد و نرخ تورم در این سه کشور برابر باشد؛ به ترتیب:

الف) سطح قیمت‌ها در کشور «الف»، در انتهای سال چقدر است؟

ب) سطح قیمت‌ها در کشور «ب»، در ابتدای سال چه میزان است؟

کشور	ابتدای سال	انتهای سال
«الف»	۳۰۰,۰۰۰	؟
«ب»	؟	۱,۱۲۵,۰۰۰
«ج»	۶۰۰,۰۰۰	۷۵۰,۰۰۰

۱) الف) ۳۷۵,۰۰۰ (ب) ۹۰۰,۰۰۰

۲) الف) ۵۷۳,۰۰۰ (ب) ۸۰۰,۰۰۰

۳) الف) ۳۷۵,۰۰۰ (ب) ۸۰۰,۰۰۰

۴) الف) ۵۷۳,۰۰۰ (ب) ۹۰۰,۰۰۰

### پرسش ۱۵۶ آزمون سراسری

جدول زیر، شاخص قیمت‌ها را در سه کشور «الف»، «ب» و «ج» نشان می‌دهد. اگر درصد تغییر (CPI) برای هر سه کشور یکسان باشد، پاسخ

پرسش‌های زیر، به ترتیب (از راست به چپ)، کدام است؟

کشور	شاخص قیمت‌ها انتهای سال	شاخص قیمت‌ها ابتدای سال
«الف»	؟	۷۶,۸۰۰
«ب»	۶۶۱,۲۰۰	۵۷۰,۰۰۰
«ج»	۳۶۳,۰۴۰	؟

الف: شاخص قیمت‌های ابتدایی سال، در کشور «ج» کدام است؟

ب: شاخص قیمت‌های انتهای سال، در کشور «الف» چقدر است؟

۱)  $۳۱۲,۹۶۵/۵ - ۸۹,۰۸۸$

۲)  $۳۱۲,۵۰۰ - ۸۹,۸۵۸$

۳)  $۳۱۲,۹۶۵/۵ - ۹۰,۲۵۴$

۴)  $۳۱۲,۵۰۰ - ۹۲,۰۰۰$

»»» ورق بزنید



۱۸ سال متوالی

گزینه‌دو  
مؤسسه آموزشی فرهنگی



پرسش ۱۵۹ آزمون ۸ (سال تحصیلی)

پرسش ۱۵۶ آزمون سراسری

با توجه به اطلاعات ارائه شده پیرامون سطح عمومی قیمت‌ها در یک سال مشخص برای سه کشور «A»، «B» و «C»، سطح عمومی قیمت‌ها در انتهای سال برای کشور «A» و ابتدای سال برای کشور «C»، به ترتیب چند واحد پولی است؟

جدول زیر، شاخص قیمت‌ها را در سه کشور «الف»، «ب» و «ج» نشان می‌دهد. اگر درصد تغییر (cpi) برای هر سه کشور یکسان باشد، پاسخ پرسش‌های زیر، به ترتیب (از راست به چپ)، کدام است؟

کشور	قیمت	ابتدای سال (واحد پولی)	انتهای سال (واحد پولی)	نرخ تورم (درصد)
A		۲۵۰	؟	$\frac{۲}{۵}B$
B		۶۰۰	۷۲۰۰	؟
C		؟	۳۱۰۰	۳ برابر A

کشور	شاخص قیمت‌ها انتهای سال	شاخص قیمت‌ها ابتدای سال
«الف»	؟	۷۶,۸۰۰
«ب»	۶۶۱,۲۰۰	۵۷۰,۰۰۰
«ج»	۳۶۳,۰۴۰	؟

(۱)  $۲۷۰ - ۲۵۰$

(۲)  $۳۰۰ - ۲۵۰$

(۳)  $۲۷۰ - ۲۸۰$

(۴)  $۳۰۰ - ۲۸۰$

الف: شاخص قیمت‌های ابتدایی سال، در کشور «ج» کدام است؟

ب: شاخص قیمت‌های انتهای سال، در کشور «الف» چقدر است؟

(۱)  $۳۱۲,۹۶۵ / ۵ - ۸۹,۰۸۸$

(۲)  $۳۱۲,۵۰۰ - ۸۹,۸۵۸$

(۳)  $۳۱۲,۹۶۵ / ۵ - ۹۰,۲۵۴$

(۴)  $۳۱۲,۵۰۰ - ۹۲,۰۰۰$

»»» ورق بزنید

گروه آزمایشی علوم انسانی

۱۸ سال متوالی

گزینه‌دو  
مؤسسه آموزشی فرهنگی



پرسش ۱۵۳ آزمون ۲۰ (سال تحصیلی)

پرسش ۱۵۶ آزمون سراسری

جدول زیر وضعیت شاخص قیمت‌ها را در ابتدای سال‌های ۲۰۱۱ و ۲۰۱۲ در سه کشور فرضی A، B و C نشان می‌دهد. با توجه به داده‌های جدول، به ترتیب: الف) شاخص قیمت‌ها در ابتدای سال ۲۰۱۱ در کشور A بیانگر چه عددی است؟ ب) شاخص قیمت‌ها در ابتدای سال ۲۰۱۲ در کشور B بیانگر چه عددی است؟

نرخ تورم	ابتدای ۲۰۱۲	ابتدای ۲۰۱۱	
دو برابر کشور C	۷۹۹۵ دلار	؟	A
$\frac{2}{3}$ کشور A	؟	۴۹۵۵ دلار	B
؟	۶۶۷۰ دلار	۵۸۰۰ دلار	C

- (الف) ۴,۵۶۰ (ب) ۹,۱۸۰  
 (الف) ۴,۵۶۰ (ب) ۵,۹۴۶  
 (الف) ۶,۱۵۰ (ب) ۹,۱۸۰  
 (الف) ۶,۱۵۰ (ب) ۵,۹۴۶

جدول زیر، شاخص قیمت‌ها را در سه کشور «الف»، «ب» و «ج» نشان می‌دهد. اگر درصد تغییر (CPI) برای هر سه کشور یکسان باشد، پاسخ پرسش‌های زیر، به ترتیب (از راست به چپ)، کدام است؟

کشور	شاخص قیمت‌ها انتهای سال	شاخص قیمت‌ها ابتدای سال
«الف»	؟	۷۶,۸۰۰
«ب»	۶۶۱,۲۰۰	۵۷۰,۰۰۰
«ج»	۳۶۳,۰۴۰	؟

الف: شاخص قیمت‌های ابتدایی سال، در کشور «ج» کدام است؟

ب: شاخص قیمت‌های انتهای سال، در کشور «الف» چقدر است؟

- (۱)  $۳۱۲,۹۶۵/۵ - ۸۹,۰۸۸$   
 (۲)  $۳۱۲,۵۰۰ - ۸۹,۸۵۸$   
 (۳)  $۳۱۲,۹۶۵/۵ - ۹۰,۲۵۴$   
 (۴)  $۳۱۲,۵۰۰ - ۹۲,۰۰۰$

»»» ورق بزنید



۱۸ سال متوالی

گزینه دو  
مؤسسه آموزشی فرهنگی



### پرسش ۱۵۸ آزمون ۱۰ (سال تحصیلی)

### پرسش ۱۵۸ آزمون سراسری

به ترتیب کدام مورد مربوط به مزایای «حساب‌های سپرده سرمایه‌گذاری بلندمدت» است و کدام مورد مربوط به معایب «حساب‌های سپرده سرمایه‌گذاری کوتاه‌مدت» نیست؟

- ۱) امکان افتتاح این نوع حساب‌ها با مقدار خیلی کمی پول - امکان کاهش نرخ سود این سپرده‌ها، هم‌زمان با کاهش نرخ سود عمومی
- ۲) دریافت سود بالاتر در این نوع سپرده‌ها - در دسترس نبودن راحت پول و جریمه شدن در صورت برداشت
- ۳) تغییر نکردن نرخ سود این سپرده‌ها تا پایان دوره قرارداد - نرخ سود کمتر در این حساب‌ها، نسبت به حساب‌های دیگر
- ۴) امکان استفاده از خدمات بانکداری الکترونیکی در این نوع سپرده‌ها - نیاز به مقدار حداقلی پول به‌منظور بستن قرارداد

- هریک از عبارت‌های زیر، به ترتیب مربوط به کدام قسمت در جدول است؟
- به‌ازای مدت‌زمان سپرده‌گذاری، به مشتری امتیاز دریافت وام تعلق می‌گیرد.
  - نرخ سود این سپرده، تا پایان قرارداد تغییر نمی‌کند.
  - نرخ سود این سپرده، می‌تواند هم‌زمان با افزایش نرخ سود عمومی بانک‌ها افزایش یابد.
  - معمولاً مقدار حداقلی باید در این حساب‌ها باشد، تا مشمول بستن قرارداد و دریافت سود گردد.

مزایای حساب‌های سپرده سرمایه‌گذاری	معایب حساب‌های سپرده سرمایه‌گذاری	
کوتاه‌مدت	«د»	«الف»
بلندمدت	«ب»	«ه»
قرض الحسنه	«و»	«ج»

- ۱) «و» - «ج» - «د» - «الف»
- ۲) «و» - «ب» - «د» - «ه»
- ۳) «د» - «ب» - «و» - «ج»
- ۴) «د» - «ج» - «و» - «الف»

»»» ورق بزنید



۱۸ سال متوالی

گزینه دو  
مؤسسه آموزشی فرهنگ



### پرسش ۱۵۹ آزمون ۱۰ (سال تحصیلی)

### پرسش ۱۵۹ آزمون سراسری

شرکت فرضی «فکر نو» فعالیت اقتصادی خود را با سرمایه‌ای معادل ۳,۰۰۰,۰۰۰,۰۰۰ تومان آغاز کرده است. خانم یوسفی به عنوان سرمایه‌گذار ۴ درصد از سهام شرکت را خریداری کرده و پس از یک ماه با احتساب ۵۰ تومان سود روی هر ورقه به ارزش هر سهم ۱,۳۰۰ تومان به فروش رسانده است. با توجه به توضیحات به ترتیب:

- الف) تعداد سهام خانم یوسفی چقدر بوده است؟  
 ب) میزان سود او از فروش اوراق چقدر است؟  
 ج) قیمت اسمی هر ورقه چه میزان است؟  
 د) تعداد کل سهام شرکت «فکر نو» چقدر است؟

- |                  |                     |
|------------------|---------------------|
| الف) ۹۶,۰۰۰ سهم  | ب) ۴,۸۰۰,۰۰۰ تومان  |
| ج) ۱,۳۰۰ تومان   | د) ۴,۲۰۰,۰۰۰ سهم    |
| الف) ۹۶,۰۰۰ سهم  | ب) ۴,۸۰۰,۰۰۰ تومان  |
| ج) ۱,۲۵۰ تومان   | د) ۲,۴۰۰,۰۰۰ سهم    |
| الف) ۹۶۰,۰۰۰ سهم | ب) ۴۸,۰۰۰,۰۰۰ تومان |
| ج) ۱,۳۰۰ تومان   | د) ۴,۲۰۰,۰۰۰ سهم    |
| الف) ۹۶۰,۰۰۰ سهم | ب) ۴۸,۰۰۰,۰۰۰ تومان |
| ج) ۱,۲۵۰ تومان   | د) ۲,۴۰۰,۰۰۰ سهم    |

فردی تعداد ۲۵۰۰ برگه سهام شرکتی را خریداری کرد. بعد از شش‌ماه کل سهام را به مبلغ ۱۶۰ میلیون فروخت و به میزان ۴۰ میلیون سود کرد. پاسخ پرسش‌های زیر، به ترتیب (از راست به چپ)، کدام است؟ (قیمت به تومان می‌باشد.)

- الف: مبلغ سرمایه‌گذاری، چند میلیون تومان بوده است؟  
 ب: قیمت اسمی هر برگه سهام، کدام است؟  
 ج: قیمت بازاری هر برگه سهام، چقدر است؟

- ۱) ۱۴۰ - ۴۸,۰۰۰ - ۶۴,۰۰۰  
 ۲) ۱۴۰ - ۶۴,۰۰۰ - ۴۸,۰۰۰  
 ۳) ۱۲۰ - ۴۸,۰۰۰ - ۶۴,۰۰۰  
 ۴) ۱۲۰ - ۳۰,۰۰۰ - ۴۶,۰۰۰

»»» ورق بزنید



۱۸ سال متوالی



### پرسش ۱۶۰ آزمون ۱۸ (سال تحصیلی)

### پرسش ۱۵۹ آزمون سراسری

سرمایه تقسیم شده شرکت فرضی «بهبود تولید» از ۳۵ میلیون سهم به ارزش هر سهم ۱۲۰۰ تومان تشکیل شده است. در این صورت:

الف) اگر آقای فرحزادی ۳ درصد از کل سهام شرکت را خریداری کرده باشد، سرمایه اولیه او چقدر است؟

ب) اگر ارزش هر سهم در ماه بهمن به ۱۳۲۰ تومان افزایش یافته باشد، در این صورت .....  
.....

ج) با فرض اینکه سرمایه اولیه آقای عسگری برای خرید سهام این شرکت برابر ۲ میلیارد و صد میلیون تومان باشد، در این صورت اگر شرکت زیان کند، سهم آقای عسگری از زیان شرکت چه تفاوتی با آقای فرحزادی دارد؟

الف) ۱۲۶۰ میلیون تومان

ب) تعداد سهام شرکت ۳/۶ درصد افزایش یافته است.

ج) فارغ از تعداد سهام هریک، تقسیم زیان در شرکت سهامی شامل سرمایه‌گذاران فرعی نمی‌شود.

الف) ۱۲۶۰ میلیون تومان

ب) آقای فرحزادی ۱۲۶ میلیون تومان سود کرده است.

ج) آقای عسگری دو درصد بیشتر از آقای فرحزادی متحمل زیان می‌شود.

الف) ۱۰۵۰ میلیون تومان

ب) تعداد سهام شرکت ۳/۶ درصد افزایش یافته است.

ج) فارغ از تعداد سهام هریک، تقسیم زیان در شرکت سهامی شامل سرمایه‌گذاران فرعی نمی‌شود.

الف) ۱۰۵۰ میلیون تومان

ب) آقای فرحزادی ۱۲۶ میلیون تومان سود کرده است.

ج) آقای عسگری دو درصد بیشتر از آقای فرحزادی متحمل زیان می‌شود.

فردی تعداد ۲۵۰۰ برگه سهام شرکتی را خریداری کرد. بعد از شش‌ماه کل سهام را به مبلغ ۱۶۰ میلیون فروخت و به میزان ۴۰ میلیون سود کرد. پاسخ پرسش‌های زیر، به ترتیب (از راست به چپ)، کدام است؟ (قیمت به تومان می‌باشد).

الف: مبلغ سرمایه‌گذاری، چند میلیون تومان بوده است؟

ب: قیمت اسمی هر برگه سهام، کدام است؟

ج: قیمت بازاری هر برگه سهام، چقدر است؟

۱) ۱۴۰ - ۴۸,۰۰۰ - ۶۴,۰۰۰

۲) ۱۴۰ - ۶۴,۰۰۰ - ۴۸,۰۰۰

۳) ۱۲۰ - ۴۸,۰۰۰ - ۶۴,۰۰۰

۴) ۱۲۰ - ۳۰,۰۰۰ - ۴۶,۰۰۰

»»» ورق بزنید







۱۸ سال متوالی

### پرسش ۱۶۰ آزمون ۲۴ (سال تحصیلی)

### پرسش ۱۵۹ آزمون سراسری

مسعود، رضا و امیر قصد سرمایه‌گذاری در بازار بورس را دارند و پس از مشاهده آگهی پذیره‌نویسی شرکت سهامی A، اقدام به خرید سهام این شرکت، به ترتیب مسعود ۲ درصد، رضا ۵ درصد و امیر ۳ درصد، کرده‌اند. براساس اطلاعات مندرج در جدول زیر، به سوالات پاسخ دهید:

الف) چنانچه، امیر بعد از گذشت سه ماه از خرید سهام شرکت A، تصمیم به فروش اوراق خود بگیرد و از این معامله ۴۸,۰۰۰,۰۰۰ تومان سود به‌دست آورد، به ترتیب از راست به چپ، مبلغ اسمی و مبلغ بازاری هر ورقه سهام این شرکت چند تومان است؟  
ب) مسعود با نگهداری سهام خود، بعد از گذشت شش ماه از فعالیت شرکت، چقدر سود به دست خواهد آورد؟  
ج) رضا برای خرید سهام این شرکت، چقدر پول پرداخت نموده است؟

کل دارایی شرکت	۶۰,۰۰۰,۰۰۰,۰۰۰ تومان
تعداد کل اوراق سهام شرکت	۴۰۰,۰۰۰ ورقه سهام
سود شش‌ماهه نخست فعالیت شرکت	۷۵۰,۰۰۰,۰۰۰ تومان

- ۱) الف) ۱۵۰,۰۰۰ - ۱۵۴,۰۰۰ (ب) ۱۵,۰۰۰,۰۰۰ تومان (ج) ۳,۰۰۰,۰۰۰,۰۰۰ تومان  
 ۲) الف) ۲۴۰,۰۰۰ - ۲۳۶,۰۰۰ (ب) ۳۷,۵۰۰,۰۰۰ تومان (ج) ۱,۸۰۰,۰۰۰,۰۰۰ تومان  
 ۳) الف) ۲۴۰,۰۰۰ - ۲۴۴,۰۰۰ (ب) ۳۷,۵۰۰,۰۰۰ تومان (ج) ۱,۸۰۰,۰۰۰,۰۰۰ تومان  
 ۴) الف) ۱۵۰,۰۰۰ - ۱۴۶,۰۰۰ (ب) ۱۵,۰۰۰,۰۰۰ تومان (ج) ۳,۰۰۰,۰۰۰,۰۰۰ تومان

فردی تعداد ۲۵۰۰ برگه سهام شرکتی را خریداری کرد. بعد از شش‌ماه کل سهام را به مبلغ ۱۶۰ میلیون فروخت و به میزان ۴۰ میلیون سود کرد. پاسخ پرسش‌های زیر، به ترتیب (از راست به چپ)، کدام است؟ (قیمت به تومان می‌باشد).

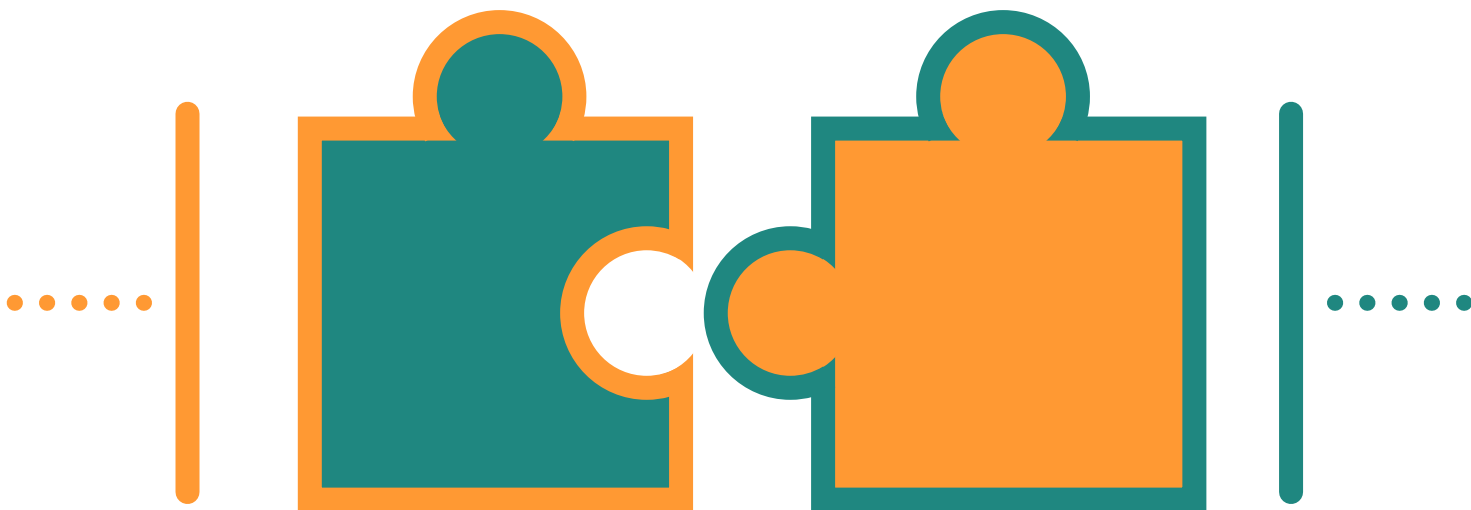
- الف: مبلغ سرمایه‌گذاری، چند میلیون تومان بوده است؟  
 ب: قیمت اسمی هر برگه سهام، کدام است؟  
 ج: قیمت بازاری هر برگه سهام، چقدر است؟

- ۱) ۱۴۰ - ۴۸,۰۰۰ - ۶۴,۰۰۰  
 ۲) ۱۴۰ - ۶۴,۰۰۰ - ۴۸,۰۰۰  
 ۳) ۱۲۰ - ۴۸,۰۰۰ - ۶۴,۰۰۰  
 ۴) ۱۲۰ - ۳۰,۰۰۰ - ۴۶,۰۰۰

۱۸ سال متوالی

۷۱/۴٪ مشابهت با کنکور تیر ۱۴۰۳ (نوبت دوم)

درس‌های اختصاصی گروه آزمایشی علوم ریاضی



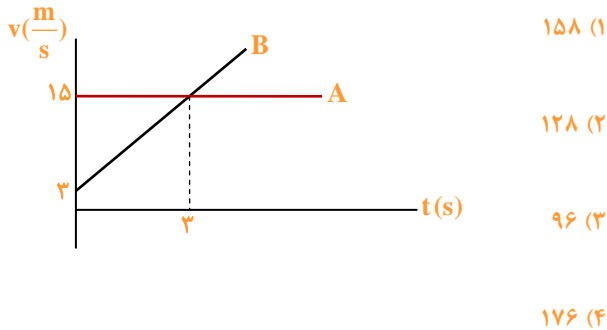
۱۸ سال متوالی

گزینه‌دو  
مؤسسه آموزشی فرهنگی



پرسش ۵۳ آزمون ۳ (سال تحصیلی)

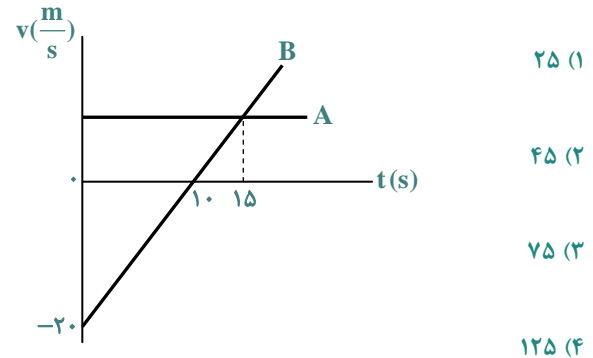
نمودار سرعت- زمان دو متحرک A و B به شکل روبه‌رو است. اگر در لحظه شروع حرکت ( $t=0$ )،  $x_{0A} = +۳۸m$  و  $x_{0B} = +۶m$  باشد، در چه مکانی بر حسب متر دو متحرک به هم می‌رسند؟



گروه آزمایشی علوم ریاضی

پرسش ۵۰ آزمون سراسری

شکل زیر نمودار سرعت- زمان دو متحرک است که روی محور X حرکت می‌کنند و در لحظه  $t = ۵s$  از کنار هم می‌گذرند. فاصله دو متحرک در مبدأ زمان ( $t = 0s$ ) چند متر است؟



۱۸ سال متوالی

گزینه‌دو  
مؤسسه آموزشی فرهنگی



پرسش ۴۸ آزمون ۱۸ (سال تحصیلی)

پرسش ۵۲ آزمون سراسری

در شکل زیر، اصطکاک بین دیوار قائم و انتهای نردبان ناچیز است و نردبان در آستانه سرخوردن بر سطح افقی است. اگر جرم نردبان  $40\text{ kg}$  و نیرویی که از طرف نردبان بر سطح افقی وارد می‌شود  $200\sqrt{5}\text{ N}$  باشد، نیرویی که دیوار قائم به نردبان وارد می‌کند، چند

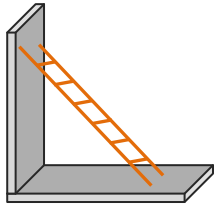
نیوتون است؟  $(g = 10 \frac{\text{N}}{\text{kg}})$

۱۰۰ (۱)

۲۰۰ (۲)

۳۰۰ (۳)

۴۰۰ (۴)



گروه آزمایشی علوم ریاضی

نردبانی به جرم  $48$  کیلوگرم به دیوار قائم بدون اصطکاک تکیه دارد و پایه آن روی سطح افقی در آستانه سرخوردن قرار دارد. اگر نیرویی که سطح افقی به نردبان وارد می‌کند  $120\sqrt{17}$  نیوتون باشد، ضریب اصطکاک ایستایی بین نردبان و سطح افقی

چقدر است؟  $(g = 10 \frac{\text{N}}{\text{kg}})$

۰/۳۵ (۱)

۰/۲۵ (۲)

۰/۳ (۳)

۰/۴ (۴)

»»» ورق بزنید



۱۸ سال متوالی

گزینه‌دو  
مؤسسه آموزشی فرهنگی



پرسش ۴۷ آزمون ۲۳ (سال تحصیلی)

پرسش ۵۲ آزمون سراسری

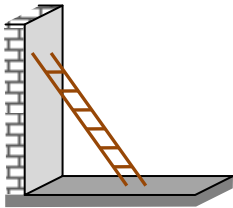
در شکل روبه‌رو، نردبانی به جرم ۱۵ کیلوگرم به دیوار قائم بدون اصطکاک تکیه داده و ساکن است. نیروی عمودی سطح دیوار قائم ۳۰ نیوتون است. ضریب اصطکاک ایستایی بین سطح افقی و نردبان کدام

نردبانی به جرم ۴۸ کیلوگرم به دیوار قائم بدون اصطکاک تکیه دارد و پایه آن روی سطح افقی در آستانه سرخوردن قرار دارد. اگر نیرویی که سطح افقی به نردبان وارد می‌کند  $120\sqrt{17}$  نیوتون باشد، ضریب اصطکاک ایستایی بین نردبان و سطح افقی

گزینه می‌تواند باشد؟  $(g = 10 \frac{N}{kg})$

چقدر است؟  $(g = 10 \frac{N}{kg})$

گروه آزمایشی علوم ریاضی



(۱) ۰/۱۲

(۲) ۰/۱۵

(۳) ۰/۱۸

(۴) ۰/۲۵

(۱) ۰/۳۵

(۲) ۰/۲۵

(۳) ۰/۳

(۴) ۰/۴



۱۸ سال متوالی

گزینه‌دو  
مؤسسه آموزشی فرهنگی



پرسش ۵۲ آزمون ۸ (سال تحصیلی)

پرسش ۵۷ آزمون سراسری

در تار مرتعش دو سر بسته‌ای به طول ۴۵ سانتی‌متر و جرم ۵ گرم، موج ایستاده‌ی عرضی با فرکانس ۲۰۰ هرتز ایجاد شده است. اگر نیروی کشش تار ۹۰ نیوتون باشد، در طول تار چند گره ایجاد می‌شود و طول موج چند سانتی‌متر است؟

فنری به جرم ۲۰۰g و طول ۵۰cm را با نیروی ۱۰N می‌کشیم. اگر سر آزاد فنر با بسامد ۲۰Hz به نوسان درآوریم، طول موج ایجادشده در فنر چند سانتی‌متر است؟

(۱) ۳ و ۳۰

(۲) ۲ و ۴۵

(۳) ۳ و ۴۵

(۴) ۲ و ۳۰

(۱) ۲/۵

(۲) ۵

(۳) ۲۵

(۴) ۵۰

(گروه آزمایشی علوم ریاضی)

ورق بزنید >>>

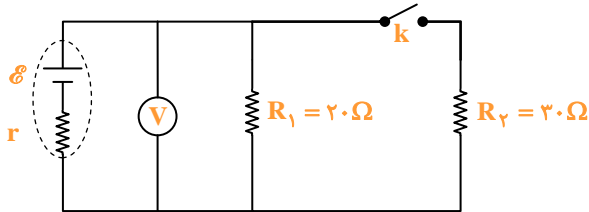
۱۸ سال متوالی

گزینه‌دو  
مؤسسه آموزشی فرهنگي



پرسش ۶۴ آزمون ۲ همدیه (سال تحصیلی)

در مدار روبه‌رو، با بستن کلید  $k$ ، عددی که ولت‌سنج آرمانی نشان می‌دهد  $۰/۹$  برابر می‌شود. مقاومت درونی مولد چند اهم است؟



۵ (۱)

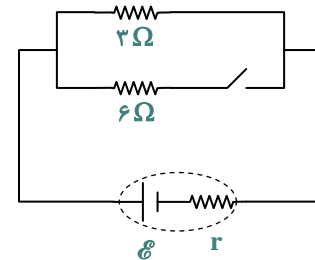
۲ (۲)

$\frac{۵}{۲}$  (۳)

۴ (۴)

پرسش ۶۲ آزمون سراسری

در شکل زیر، با بستن کلید، اختلاف پتانسیل دو سر باتری  $۲۰$  درصد کاهش می‌یابد. مقاومت درونی باتری چند اهم است؟



۱ (۲)

۰/۵ (۱)

$\frac{۲}{۵}$  (۴)

۳ (۳)

گروه آزمایشی علوم ریاضی

»»» ورق بزنید

۱۸ سال متوالی



### پرسش ۸۰ آزمون ۲۲ (سال تحصیلی)

### پرسش ۸۱ آزمون سراسری

چند عبارت در مورد هلیوم نادرست است؟

- نقطه جوش آن از آرگون و اکسیژن کمتر است.
- سبک‌ترین گاز نجیب، بی‌رنگ و بی‌بو می‌باشد.
- برای تهیه هلیوم در مقیاس صنعتی بهتر است از منابع زمینی آن که ناچیز است استفاده نشود و از هواکره که مقدار بیشتری هلیوم دارد استفاده شود.
- در کپسول‌های غواصی و بالن‌های هواشناسی از آن استفاده می‌شود.

- ۱ (۱)
- ۲ (۲)
- ۳ (۳)
- ۴ (۴)

کدام موارد زیر درست است؟

- الف: اگر دمای هوای مایع، به  $-192^{\circ}\text{C}$  برسد، دو عنصر با حالت فیزیکی مایع باقی می‌مانند.
- ب: در کشور ما، جداسازی هلیوم و آرگون از گاز طبیعی، آسان‌تر از جداسازی آن‌ها از هواست.
- پ: هلیوم از واکنش‌های هسته‌ای در ژرفای زمین تولید می‌شود و مقدار آن در هواکره، کمتر از سنگ‌کره است.
- ت: هلیوم موجود در گاز طبیعی، طی فرایند پالایش، در دمای  $200^{\circ}\text{C}$  - و با حالت فیزیکی مایع، جدا می‌شود.

- ۱ «ب» و «ت»
- ۲ «ب» و «پ»
- ۳ «الف» و «پ»
- ۴ «الف» و «ت»



۱۸ سال متوالی

گزینه دو  
مؤسسه آموزشی فرهنگ



### پرسش ۸۶ آزمون ۸ (سال تحصیلی)

### پرسش ۸۹ آزمون سراسری

استفاده از کدام یک از کلمه‌های داده شده در هر گزینه در جمله زیر نادرست می‌باشد؟  
«تبدیل حالت ..... به حالت ..... ، ..... نام دارد و ..... است.»

- الف) گاز - مایع - میعان - گرماگیر
  - ب) جامد - گاز - فرازش - گرماده
  - پ) مایع - جامد - چگالش - گرماده
- (۱) «الف»  
(۲) «الف» و «ب»  
(۳) «الف»، «ب» و «پ»  
(۴) «ب» و «پ»

فرایندهای ..... و ..... مواد خالص، برخلاف میعان بخار آب، با افزایش سطح انرژی همراه است.

- (۱) چگالش - انجماد
- (۲) چگالش - تبخیر
- (۳) فرازش - انجماد
- (۴) فرازش - ذوب

گروه آزمایشی علوم ریاضی



مؤسسه آموزشی- فرهنگی گزینه دو مفتخر است که به صورت کاملاً مستند و دقیق اعلام نماید آزمون‌های آزمایشی برگزارشده در سال تحصیلی ۱۴۰۳-۱۴۰۲ ویژه داوطلبان کنکور ۱۴۰۳، مشابهت و قرابت بسیار زیادی با آزمون سراسری تیر ۱۴۰۳ داشته است. برای ارائه گزارش آماری دقیق و مستند، پرسش‌های آزمون سراسری تیر ۱۴۰۳ یک‌به‌یک توسط مسئولین گروه‌های درسی و مدیران دپارتمان‌ها در واحد آموزش مؤسسه، با پرسش‌های ۳۲ مرحله آزمون‌های آزمایشی ویژه داوطلبان کنکور ۱۴۰۳ گزینه دو (آزمون‌های گام اول و ضمن سال) مورد بررسی و تطابق قرار گرفته‌اند تا موارد مشابه استخراج گردند. این تطابق از دو جنبه ساختار آزمون و مطابقت محتوایی سؤالات قابل مشاهده است و علیرغم تغییرات قابل توجه در الگوی طراحی پرسش‌های کنکور در برخی درس‌ها مانند تاریخ و جغرافیا، ریاضی تجربی و اقتصاد همچنان به قوت خود باقی است.

شایان ذکر است که تعداد قابل توجهی از پرسش‌های آزمون‌های آزمایشی گزینه دو در سال گذشته، عیناً در آزمون سراسری مورد سؤال قرار گرفته‌اند که موارد تطابق عینی از طریق کانال‌های رسمی و اینستاگرام مؤسسه به زودی منتشر خواهد شد. برای آگاهی بیشتر، گزارش تفصیلی بررسی تطابق سؤالات به صورت موردی و مصداقی در حال آماده‌سازی است و به زودی از طریق پایگاه اینترنتی مؤسسه به آدرس [gozine2.ir](http://gozine2.ir) انتشار خواهد یافت. در این گزارش پرسش‌های دارای تطابق، به صورت کاملاً مستند و متناظر، در کنار پرسش‌های آزمون سراسری قرار گرفته‌اند.

۸۲٪

نسخه اولیه

گزینه دو  
مؤسسه آموزشی فرهنگی

## گزارش تطبیقی و مقایسه‌ای

### کنکور سراسری تیر ۱۴۰۳

با آزمون‌های آزمایشی گزینه دو در سال ۱۴۰۲-۱۴۰۳

۸۲٪

تعداد پرسش‌های مشابه: ۳۴۸  
تعداد پرسش‌های کنکور: ۴۲۰

نام درس	تعداد پرسش‌های کنکور	تعداد پرسش‌های مشابه	درصد مشابهت
<b>گروه آزمایشی علوم ریاضی</b>			
ریاضیات	۴۰	۲۳	۵۷/۵٪
فیزیک	۳۵	۲۴	۶۸/۵٪
شیمی	۳۰	۲۸	۹۳/۳٪
<b>گروه آزمایشی علوم تجربی</b>			
زیست‌شناسی	۴۵	۴۳	۹۵/۵٪
فیزیک	۳۰	۲۴	۸۰٪
شیمی	۳۵	۳۴	۹۷/۱٪
ریاضی	۳۰	۲۲	۷۳/۳٪
زمین‌شناسی	۱۵	۱۲	۸۰٪
<b>گروه آزمایشی علوم انسانی</b>			
ریاضی	۲۰	۱۸	۹۰٪
علوم و فنون	۳۰	۲۷	۹۰٪
جامعه‌شناسی	۱۵	۱۲	۸۰٪
روان‌شناسی	۱۵	۱۴	۹۳/۳٪
عربی	۲۰	۱۹	۹۵٪
تاریخ و جغرافیا	۲۵	۱۴	۵۶٪
فلسفه و منطق	۲۰	۱۹	۹۵٪
اقتصاد	۱۵	۱۵	۱۰۰٪

۷۱/۴٪

۸۷٪

۸۶/۲٪